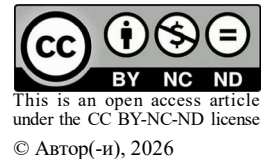


**Ірина ПЕТРЕНКО** 

доктор історичних наук, професор кафедри всесвітньої історії, релігієзнавства та методик їх викладання Полтавського національного педагогічного університету імені В.Г. Короленка, м. Полтава, Україна  
e-mail: poonsku@ukr.net



**Олександр СІРИЙ** 

краєзнавець, член Полтавської обласної організації Національної спілки краєзнавців України, м. Полтава, Україна  
e-mail: doc\_seriy@ukr.net

**Владислав БОЄЧКО** 

доктор історичних наук, професор кафедри гуманітарних дисциплін Черкаської медичної академії, м. Черкаси, Україна  
e-mail: osbb53@ukr.net

## **Вдови та вдівці у соціумі сотенного містечка Грунь Гадяцького полку (за матеріалами парафіяльних сповідних розписів церков Груні 1778 р.)**

***Анотація.** Мета студії* полягає у здійсненні комплексного аналізу демографічних, суспільних та релігійних чинників, які визначали становище самотньої жінки (вдови) та самотнього чоловіка (вдівця) в суспільстві Гетьманщини другої половини XVIII ст. на прикладі сотенного містечка Грунь Гадяцького полку. ***Наукова новизна студії*** полягає в тому, що вперше у вітчизняній історичній науці населення сотенного центру Грунь Гадяцького полку Гетьманщини стало об'єктом комплексного соціально-демографічного дослідження через вивчення та аналіз сповідних розписів сільського населення Гетьманщини другої половини XVIII ст. З'ясовані інформативні можливості сповідних розписів, як матеріалу для дослідження соціально-демографічних процесів та поведінки населення, проведено їхнє порівняння з іншими джерелами: метриками, реєстрами та переписами населення. ***Оригінальність дослідження*** полягає в поглибленні розробки наукових досліджень про суспільство Гетьманщини та роль жінки-вдови та чоловіка-вдівця в ньому. ***Висновки.*** Доведено, що сповідальні розписи церков Груні мають велике значення в проведенні соціально-демографічних, історико-демографічних досліджень та мають високу репрезентативність. Аналіз і обрахунок основних показників удівства в сотенному містечку Грунь дозволило дослідити роль цієї мікрогрупи в житті соціуму і стверджувати, що вони відігравали значну роль. Доведено, що для досліджень мікрогрупи вдівців та вдів Груні найбільш репрезентативними є сповідні розписи парафіяльних церков. Ревізії несли військово-фіскальний характер, а метричні книги містять відомості щодо шлюбно-сімейних відносин.

***Ключові слова:*** сповідні розписи, вдова, вдівець, парафія, Груньська сотня, Гадяцький полк, містечко Грунь.

**Iryna PETRENKO**

Doctor of Historical Sciences (Dr. Hab. in History), Professor of the department of world history, religious studies and methods of their teaching, Poltava V.G. Korolenko National Pedagogical University, Poltava, Ukraine, ORCID: <https://orcid.org/0000-0002-2994-3833>, e-mail: poonsku@ukr.net

**Oleksandr SIRY**

Local historian, Member of the National Union of Local Historians of Ukraine, Poltava, Ukraine, ORCID: <https://orcid.org/0009-0008-5669-2532>, e-mail: doc\_seriy@ukr.net

**Vladyslav BOIECHKO**

Doctor of historical sciences, professor, professor of humanitarian disciplines department of Cherkasy medical academy, Cherkasy, Ukraine, ORCID: <https://orcid.org/0000-0002-2359-1558>, e-mail: osbb53@ukr.net

### **WIDOWS AND WIDOWERS IN THE SOCIETY OF THE TOWN OF GRUN, GADYATSKY REGIMENT (BASED ON MATERIALS FROM THE PARISH CONFESSION RECORDS OF THE CHURCHES OF GRUN IN 1778)**

***Abstract.** The aim of the study* is to conduct a comprehensive analysis of demographic, social and religious factors that determined the position of single women (widows) and single men (widowers) in the society of the Hetmanate in the second half of the 18th century, using the example of the hundred-strong town of Hrun in the Gadyach Regiment. ***The scientific novelty*** of the study lies in the fact that, for the first time in domestic historical science, the population of the hundred-strong centre of Hrun in the Gadyach Regiment of the Hetmanate became the subject of a comprehensive socio-

*demographic study through the study and analysis of the confessional records of the rural population of the Hetmanate in the second half of the 18th century. Their informative potential as material for studying socio-demographic processes and population behaviour was determined, and a comparison of the confessional records with other sources (metrics, registers and population censuses) was carried out. The originality of the study lies in the deepening of scientific research on the society of the Hetmanate and the role of widows and widowers in it. Conclusions. It has been proven that the confessional records of the churches of Hrun are of great importance in socio-demographic and historical-demographic research, are highly representative, and should be used as one of the main sources in such studies. The analysis and calculation of the main indicators of widowhood in the hundred-strong town of Hrun allowed us to study the role of this micro group in the life of society and to assert that they played a significant role in the society of the hundred-strong town. It has been proven that parish church confessional records are the most representative source for studying the microgroup of widows and widowers in Hrun. Audits were of a military and fiscal nature, and metric books contained information on marital and family relations.*

**Keywords:** *confessional records, widow, widower, parish, Grun hundred, Gadyach regiment, town of Grun.*

**Постановка проблеми.** Впродовж останніх років в Україні більшого поширення набувають дослідження в галузі соціальної історії, історичної демографії, локальної та мікроісторії періоду Гетьманщини. Такі тенденції, безумовно, слід вітати, оскільки зазначені напрями історіописання на вітчизняних теренах лише починають привертати увагу науковців й торують шлях крізь широке захоплення політичною та економічною історіями. Розуміння цього процесу можливе лише через звернення до історії функціонування окремих мікрогруп населення, серед яких чільне місце посідає вдівство. На жаль, у силу різних обставин їхній всебічний розгляд не був предметом зацікавлення істориків. Окремо слід сказати про маловивчені соціально-демографічні і історико-демографічні аспекти життя українського населення в окремих полках Гетьманщини, зокрема на території Гадяцького полку. Поза межами досліджень довгий час була також і консолідуюча роль Православної Церкви. Недостатньо розглядалася у сучасній українській історіографії проблема становища самотніх жінок і чоловіків у сільському суспільстві Гетьманщини XVIII ст. Вивчення цих процесів потребує залучення нових джерел, або нового прочитання вже старих, серед яких помітне значення надають дослідженню церковних обліково-статистичних документів, зокрема, парафіяльних сповідних розписів. Адже зміст і обсяг цього документу роблять його унікальним джерелом для дослідження економічних і соціальних відносин у тогочасному суспільстві, вивчення демографічних характеристик ранньомодерного соціуму й окремих його мікрогруп.

**Аналіз останніх досліджень і публікацій.** Тема вдівства завжди була в полі зору істориків, демографів, правників. Як соціальну проблему її з давніх давен зустрічаємо, передусім, у народній творчості – піснях: «Не плач, не плач вдівонько...», «Ой зажуриться молода удівонька...», прислів'ях: «Краще сім раз горіти, ніж раз овдовіти», художніх творах – вірші Климента Зіновіява [1, с. 154], твори Івана Котляревського [2]. У XIX ст., зі зростанням інтересу вчених до вивчення соціальної історії та демографії, зокрема проблеми вдівства, стали залучатися церковно-облікові й інші церковні, фіскальні документи. Робили це вже такі дослідники української старовини, як В. Модзалевський [3], О. Лазаревський [4], а згодом і радянські вчені, як от А. Перковський [5]. В українській історіографії активне використання церковних документів, зокрема сповідних розписів, почалося з 1990-х рр. Серед них виділяються праці Ю. Волошина [6], О. Сакала [7], І. Сердюка [8], І. Петренко [9], О. Бороденко [10]. Досліджує проблеми вдівства й полтавський краєзнавець О. Сірий [11]. Схожа проблематика перебуває й у полі зору польського історика Цезарія Кукльо [12].

Джерельну базу дослідження становлять сповідні розписи (сповідки) п'яти парафіяльних церков містечка Грунь – сотенного центра однойменної сотні Гадяцького полку за 1778 р., що зберігаються в Центральному державному історичному архіві України в м. Києві й опубліковані 2020 р. автором-упорядником О. Сірим [11]. Архівні документи добре збереглися, написані темним чорнилом, чітким почерком, без граматичних помилок і виправлень, пізнім українським козацьким скорописом, церковно-канцелярською мовою, з характерними для того часу мовними зворотами. Текст написаний на білих аркушах, самостійно розграфлених і пронумерованих і відповідає всім синодським вимогам. Записи парафіян велися за становою ознакою, виділяючи духовних, військових, бездвірних козаків, посполитих, посполитих бездвірних, поселян, мешканців богадільні. Господарі двору виділялися жирним шрифтом, а жителі дворів записувалися згідно ступеню спорідненості голові домогосподарства, статі та віку. В кінці кожної сповідки знаходиться самостійно розграфлена стандартна таблиця, де відображені сумарні дані про парафіян, які сповідалися і не сповідалися, а за нею текстовий звіт настоятеля храму за загальноприйнятою формою. В кінці звіту своїми підписами настоятель храму та члени кліру стверджують правдивість наданих ними даних: «...написанных мужского и женского полу лиц следовательно и что лета поставлено верно без малейшого помещателства в томъ и подписались...» [11, с. 341].

Для проведення історико-порівняльного аналізу показників вікового складу вдів-очільниць домогосподарств сотенного містечка Грунь Гадяцького полку були використані й інші документи XVIII ст.: ревізії Грунської сотні Гадяцького полку 1731, 1740, 1748 та 1750 рр. [11].

**Метою статті** є проведення комплексного аналізу демографічних, суспільних і релігійних чинників, які визначали становище самотньої жінки (вдови) та самотнього чоловіка (вдівця) у суспільстві Гетьманщини другої половини XVIII ст., на прикладі сотенного містечка Груні; з'ясування загальної кількості вдів та вдівців, їхнє відсоткове співвідношення, статево-вікову та соціальну структуру; окреслення вдовиного домогосподарства.

**Виклад основного матеріалу.** Сповідні розписи – це документи церковного обліку населення, які фіксували відвідування парафіянами сповіді та прийняття ними причастя. Вони містять важливу інформацію про становий, сімейний, статево-віковий статус жителів Гетьманщини XVIII ст. і є важливим джерелом для дослідження ранньомодерного українського суспільства.

Сповідь – церковне таїнство, виникло ще у перші віки християнства і за первісною суттю була покликана очистити душу християнина від гріхів і була запорукою до спасіння. Вона була запроваджена наприкінці XVII ст. Незабаром сповідь парафіян і складання сповідальних відомостей стало обов'язковим для всього білого духовенства. Хоча невідомо, чи були вони реалізовані в Київській митрополії, бо не вдалося виявити жодного сповідного розпису, що з'явився внаслідок дії таких актів. Втім і пізніше, незважаючи на низку царських, синодальних і митрополітичних розпоряджень, виконувалися вони в Київській єпархії з потугами. Лише після появи розпоряджень Київських митрополитів – Тимофія Щербацького від 29 липня 1753 р. й Арсенія Могилянського від 27 лютого 1759 р., які регламентували та доповнювали Синодальні укази, ведення сповідних розписів увійшло в повсякдення Української Церкви.

За цими правилами, кожний православний християнин, віком від 7 років мав один раз на рік, у день святої чотиридесятниці причаститися та висповідатися у свого парафіяльного священика. Іереї складали поіменні сповідні розписи (книги) єдиного зразку, що складалася з трьох частин: вступ – записувалася дата, місце, назва парафії, прізвище священика; основна – нумерувалися двори, жителі, записувалося прізвище ім'я та по-батькові жителів і власників дворів, вказувався їхній шлюбний та соціальний стан, вік та відмічався факт сповіді. В заключній частині – звіт за установленою формою за підписом священика.

Фактично сповідальні розписи у XVIII ст. стали способом державного контролю за мораллю парафіян й одночасно слугували для обліку податного населення країни. Важливість їх полягала в тому, що вони містили досить точні дані про кількість міського та сільського православного населення, а також його соціальну структуру. Вони містять, зокрема, й відомості щодо такої категорії самотніх людей, як удови та вдівці.

За етимологічним словником української мови, «удова, удівець, вдівство» означає «неодружений, бути самотнім, роз'єднувати, розлучати» [13, с. 20]. За словником О. Даля, «вдова – це дружина, яка жила по смерті чоловіка безшлюбно. Вдівець – чоловік, який не одружився по смерті своєї дружини. Вдівство – безшлюбний стан одного з подружжя по смерті другого» [14, с. 424]. Як шлюбно-соціальне явище, вдівство поділяється на жіноче (вдова) та чоловіче (вдівець).

Вдови і вдівці є невід'ємною частиною шлюбної структури тогочасного суспільства, створюючи своєрідну мікроструктуру соціуму. Адже в традиційному суспільстві смерть одного з подружжя спричиняла не лише особисті страждання, а й економічні проблеми, змінюючи структуру сім'ї й домогосподарства – економічної одиниці, що базувалося на праці чоловіка та дружини. При цьому, за уставленою традицією, більше уваги приділялося дослідженню жіночого вдівства, бо набуття цього статусу жінкою ставало подією, що кардинально змінювала її становище і неоднозначно сприймалося у суспільстві. Недарма ж правовий статус удів регулювався чинними тоді в Гетьманщині законами – нормами звичаєвого права, Литовського Статуту та Магдебурзького права.

Попри те, що становище вдівців у ранньомодерному соціумі було менш складним і драматичним, ніж удів, перехід в цю категорію чоловіками сприймався також трагічно. Недарма побутовало народне прислів'я: «У кого дружина не вмерла, у того й горя не було» [15, с. 183]. Тому вивчення і чоловічого вдівства є важливим для повнішого уявлення про життя суспільства.

Територіальні межі цього дослідження окреслені п'ятьма парафіями містечка Грунь Грунської сотні Гадяцького полку. Грунь вперше згадується в польському королівському універсалі від 24 жовтня 1634 р., а як сотенне містечко – 11 липня 1651 р. [11, с. 7]. Сотенною старшиною в досліджуваній період були: сотник – Петро Дрофановський, возний – Григорій Нестеренко, городовий Грунський отаман – Андрій Шимоновський, писар сотенний – Матвій Лавриненко [11, с. 249, 342].

Грунь – центр Груньського церковного намісництва Зіньківської протопопії Київської єпархії, куди входили дев'ять парафій. Намісником Груньським на той час був ієрей Максим Яновський, настоятель Іллінського храму в с. Гнилиця Груньської сотні [11, с. 473]. У містечку на 1778 р. діяли п'ять церков – Воскресіння Христа Соборна (священики Григорій та Дмитро Яновські, дякон Іван Шимоновський, паламар Федір Яновський, дячок Іван Родковський), Святителя Святого Миколая (священики Василь і Олексій Замятовські, Яків і Василь Замятовські, дячок – Василь Замятовський, паламар – Федір Замятовський), Успіння Пресвятої Богородиці (священик Йосип Павловський, дячок Іван Дем'янович, псаломник Петро Дротенко), Покрови Пресвятої Богородиці (священики Йосип Леонтович та Андрій Нестулєєв, дячок Іван Панченко, паламар Терентій Вакулєнко) і Трьохсвятительська (священик Василь Андрієвський, дякон Стефан Шимановський, паламар Кіндрат Богомол) [11, с. 246–431]. Посеред містечка церкви розташовувалися у вигляді хреста: в північно-західній частині – Покровська, південно-східній – Трьохсвятительська (Василівська), північній – Миколаївська і центрі – Воскресенська та Успенська. Умовні межі цих парафій поділяли Грунь адміністративно на «сотні», бо парафіям відповідали козацькі курені. Воскресенська і Успенська церкви знаходилися у центрі містечка, тобто всередині фортеці, а три інші храми розташовувалися в передмісті (форштадті), відтак вони також умовно поділяли Грунь на фортецю і форштадт.

Шлюбно-сімейні відносини – невід'ємна частина суспільної свідомості будь-якого народу, його менталітету та національного характеру, оскільки протягом тисячоліть «сім'я була найміцнішою ланкою суспільства і найбільш ефективним методом збереження культури народу» [16, с. 24]. Тому великого значення надається їх дослідженню в історичній демографії. Вивчення цього розділу історичної науки починається, передусім, із дослідження й аналізу шлюбної структури населеного регіону, а в нашому випадку – сотенного містечка Грунь Гадяцького полку.

Сотенне містечко Грунь, згідно сповідних розписів його церков, мало в 1778 р. населення 5225 осіб, з яких чоловіків – 2642 і жінок – 2583, дітей – 1876 (35,9%), дорослих активного віку – 3162 (60,5%) і дорослих похилого віку – 187 осіб (3,6%) (табл. 1).

Таблиця 1

**Статеві-вікова структура населення містечка Грунь  
(за даними сповідних розписів церков 1778 р.)**

Вікові групи	Всього жителів	чоловіки		жінки		Загальна кількість	
		число	%	число	%	Число	%
0-5	842	425	50,5	417	49,5	842	
6-10	587	314	53,5	273	46,5	587	1876-35,9
11-14	447	224	50,1	223	49,9	447	
15-19	572	293	51,2	279	48,8	572	
20-24	591	282	47,7	309	52,3	591	
25-29	451	225	49,8	226	50,2	451	
30-34	404	191	47,2	213	52,8	404	
35-39	305	175	57,3	130	42,7	305	3162-60,5
40-44	240	104	43,3	136	56,7	240	
45-49	266	123	46,3	143	53,7	266	
50-54	184	96	52,2	88	47,8	184	
55-59	149	82	55,1	67	44,9	149	
60-64	81	46	56,8	35	43,2	81	
65-69	55	27	49,1	28	50,9	55	
70-74	30	21	70	7	30	30	
75-79	12	7	58,4	5	41,6	12	187-3,6
80-84	3	2	66,7	1	33,3	3	
85-89	3	2	66,7	1	33,3	3	
90-100	3	3	100	-	-	3	
Всього	5225	2642	50,6	2583	49,4	5225	

Для вивчення шлюбної структури були взяті мешканці старші 15 років, яких налічувалося 3349 особи: чоловіків – 1679, жінок – 1670. Вони були розділені на неодружених (незаміжних) – 739 (22,1%), одружених (заміжних) – 2366 (70,7%), вдівців (удів) – 244 особи (7,3%) (табл. 2).

Таблиця 2

**Шлюбно-вікова структура населення Груні  
(за матеріалами сповідних розписів 1778 р.)**

Вікова група	Чоловіків			Жінок			Разом		
	Число чоловіків	Вдівців	%	Число жінок	Вдів	%	Осіб обох статей	Вдівців та вдів	Загальний %
15-19	293	-	-	279	1	0,3	572	1	0,02
20-24	282	-	-	309	2	0,6	591	2	0,03
25-29	225	2	0,9	226	7	3,1	451	8	1,8
30-34	191	3	1,6	213	8	3,8	404	11	2,7
35-39	175	3	1,7	130	7	5,4	305	10	3,3
40-44	104	3	2,9	136	28	20,6	240	31	13
45-49	123	10	8,1	143	36	20,9	266	46	17,3
50-54	96	6	6,3	88	30	34,1	184	36	19,6
55-59	82	9	11	67	24	35,8	149	33	22,2
60-64	46	5	10,9	35	14	40	81	19	23,5
65-69	27	4	14,8	28	13	46,4	55	17	30,9
70-74	21	9	42,9	17	8	30	30	18	60
75-79	7	2	28,6	5	4	80	12	6	50
80-84	2	1	50	1	-	-	3	1	33,3
85-89	2	-	-	1	2	100	3	2	66,7
90-100	3	3	100	-	-	-	3	3	100
Всього	1679	60	3,6	1670	184	11,1	3349	244	7,30%

Отже, вдови та вдівці були невід’ємною і доволі значною частиною шлюбної структури, склали окрему мікрогрупу соціуму містечка, відіграючи певну роль у соціальному, економічному та суспільному житті Груні.

Дослідження проводилося окремо по вдівцям-чоловікам та вдовам-жінкам, оскільки їх вдівство мало різне економічне та соціальне значення. Показники вираховувалися у відсотках відносно шлюбної групи населення та від усього населення Груні як чоловіків, так і жінок, і загалом.

Вдівство (удівство) – це нешлюбний стан людини після смерті чоловіка чи дружини. Одночасна смерть подружжя зустрічається рідко, як правило, одна (один) із подружжя переживає іншого. Досліджувані сповідні розписи церков Груні дають можливість дослідити цю проблему в сотенному містечку. В джерелах – сповідні розписи п’яти церков Груні, в четвертій колонці другої частини документу, де записувалися прізвище ім’я та по батькові сповідників обов’язково при наявності такого, вписувався і стан вдівства: «Вдова Ефросинія Шимановська... Возний Грунський Григорій Андреев Нестеренко вдовь...» [11, с. 249]. Якщо вдівець або вдова були господарями двору, то цей запис виділявся ще й жирним шрифтом. Оскільки вдовою або вдівцем могли стати тільки заміжні й одружені, виходячи з мінімального шлюбного віку, для обліку та підрахунків взято мешканців старших за 15 років, яких налічувалося в Груні 1778 р. 3349 осіб (табл. 3).

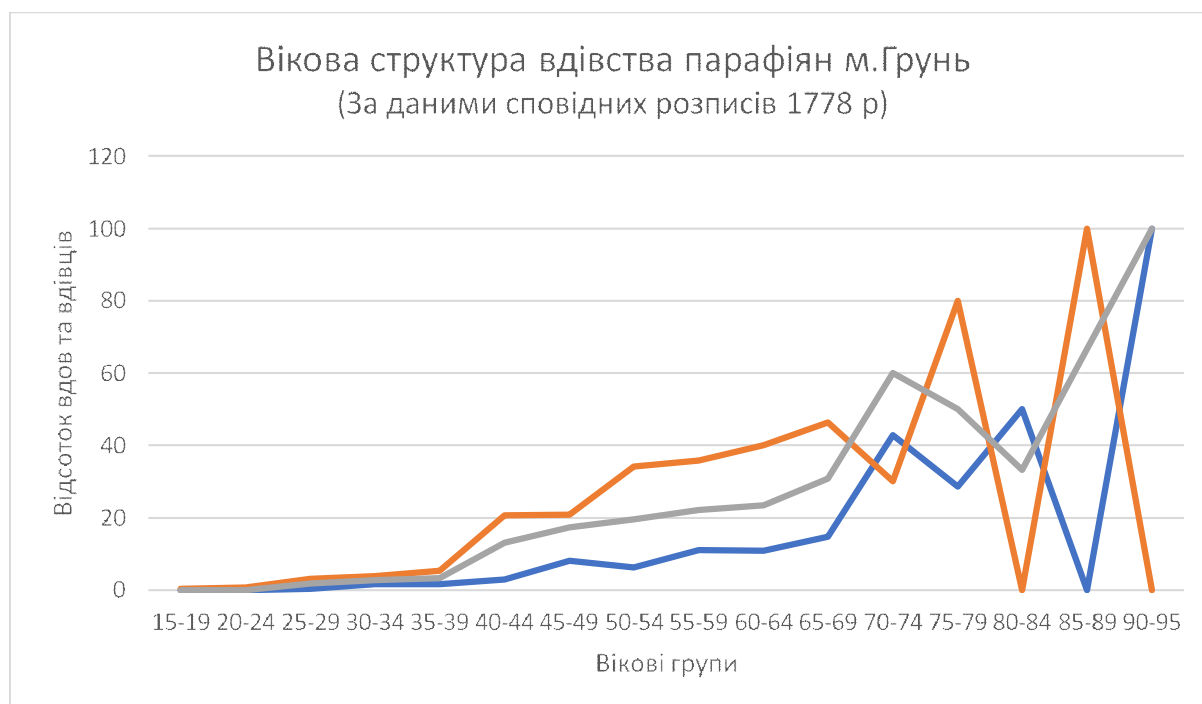
Серед жителів Груні в 1778 р. зафіксовані 184 вдови і 60 вдівців – всього 244, що склало 7,3% від шлюбного населення і 4,7% від всього населення Груні: Воскресенська парафія – 42 (7,6%), Миколаївська – 49 (8,6%), Успенська – 36 (7,9%), Покровська парафія – 59 (5,9%), Василівська парафія – 58 (7,5%). Їхня кількість змінювалася з віком: найменша – у вікових групах 15–24 роки – 3 особи (0,05% від кількості осіб у цих групах) (див. табл. 3). Ріст вдівства спостерігаємо у віці від 25 до 39 років – 29 осіб (7,8%) (див. графік 1).

Таблиця 3

**Статеві-вікова структура вдів і вдівців міста Грунь  
(за даними сповідних розписів 1778 р.)**

Вікові групи	Воскресенська		Миколаївська		Успенська		Покровська		Трьохсвятська		Всього вдів та вдівців			Всього жителів	% вдівства
	Чол 273	Жін 278	Чол 293	Жін 279	Чол 217	Жін 235	Чол 508	Жін 487	Чол 388	Жін 391	Чол	Жін	обох статей		
15-19		1									-	1	1	572	0,02
20-24		1						1			-	2	2	591	0,03
25-29	1	2		2	1			1		2	2	7	9	451	2
30-34	1	2		1		2	1	1	1	2	3	8	11	404	2,7
35-39		3	2	2			1	2			3	7	10	305	3,3
40-44	1	5	1	5		5	1	5		8	3	28	31	240	13
45-49	2	2	3	12	1	5	4	6		11	10	36	46	266	17,3
50-54	1	4		5		6	2	9	3	6	6	30	36	184	19,6
55-59		4	2	6	2	1	3	4	2	9	9	24	33	149	22,2
60-64	1	4	1	2		3	3	4		1	5	14	19	81	23,5
65-69	1	4			2	3		4	1	2	4	13	17	55	30,9
70-74	1		3	1	1	2	3	1	1	4	9	8	17	30	60
75-79						1	1	1	1	2	2	4	6	12	50
80-84							1				1		1	3	33,3
85-89		1								1		2	2	3	66,7
90-100			1		1				1		3		3	3	100
Всього	9 – 3,3	33- 11,9%	13- 4,4%	36- 12,9%	8- 3,7%	28- 11,9	20- 3,9%	39- 66,1%	10- 2,6%	48- 12,2%	60- 24,6%	184- 75,4%	244	3349	7,30%
	42		49		36		59		58		244				

Графік 1



Синя лінія – вдівці. Рожева – вдови. Сіра – загальне вдівці та вдови

Різке зростання кількості вдів і вдівців бачимо у віковій групі 40–44 роки – до 31 осіб (13%). Далі йде поступове зростання на 2–4% кожні 5 років – до рівня 23,5% у віковій групі 60–64 роки. Потім знову різкий підйом цього показника з 30,9% в групі людей 65–69 років і стабільно високі показники вдівства в подальших вікових групах до максимуму в 100% у групі довгожителів. Отже, якщо у вікових групах дорослих активного віку (від 15 до 59 років) частка вдів та вдівців складала лише 5,6% від кількості населення, то в групах дорослих похилого віку (60 років і старше) вдівська частка вже склала 35,3%, тобто кожен третій житель цього віку був або вдівцем, або вдовою.

Якщо брати соціальну структуру вдівства (табл. 4), то у кожній соціальній групі їхня частка була різною.

Таблиця 4

## Соціальна структура вдівства (за даними сповідних розписів 1778 р.)

Парафія	Духовні		Старшина		Козаки		Посполиті		Поселяни		Сусіди		Служителі		Богадільня		Всього	
	чол	жін	чол	жін	чол	жін	чол	жін	чол	жін	чол	жін	чол	жін	чол	жін	чол	жін
Воскресенська		1	1	2	3	15	2	2	1	1	1	4		6	1	2	9	33
Миколаївська	1	1			11	35			1								13	36
Успенська				2	5	11				4	2	9	1	2			8	28
Покровська		1		1	15	30			1	2	2	1	1	3	1	1	20	39
Трьохсвятительська		2		2	10	42								1		1	10	48
Всього	1	5	1	7	44	133	2	2	3	7	5	14	2	12	2	4	60	184
	6- 5,6%		8-13,4%		177-4,3%		4-2,8%		10-4,1%		19-7,1%		14-6,7%		6-20,7%		244	

Відносно великий відсоток вдівства був серед мешканців богаділень, що пояснюється тим, що тут мешкали хворі, немічні, обездолені люди. Більший, ніж в інших групах відсоток вдівства у старшини (13,3%) та духовенства (5,6%), мабуть, пов'язаний зі звуженим шлюбним ринком для них, а вдівцям-священникам і зовсім заборонялося повторно одружуватися. Відносно висока кількість удів та вдівців серед сусідів (7,1%) та служителів (6,7%), що пов'язано з соціальним станом цих людей: багато з них були похилого віку, без житла та сімей і доживали віку в чужих людей, оскільки самі вже не могли вести власне господарство. Приблизно однаково вдів та вдівців серед козаків (4,3%), поселян (4,1%) і посполитих (2,7%).

*Вдова.* Втрата жінкою чоловіка «позначалася на економічній міцності домогосподарств і спричиняла поступовий господарський занепад значної їх частини» [17, с. 50]. Доконаним є факт, що жінок-удовиць було в декілька разів більше ніж удівців, оскільки останні мали більше шансів взяти новий шлюб. Адже повторно одружувалась лише тільки третина вдів, тоді як удівців брала повторно шлюб половина. Це зумовлювалося тим, що більша кількість жінок уможлиблювала чоловікам вигідне положення на шлюбному ринку, наявність дітей у чоловіка-вдівця була тільки стимулом для укладання повторного шлюбу, тоді як для жінки це була додаткова перепона. До цього слід додати і більш міцне економічне становище вдівця, і роль суспільства й церкви, які стояли завжди на стороні вдівця, а не вдовиці.

В Груні 1778 р. нараховувалося, згідно записів у сповідних розписах, 184 вдови, що складало 3,5% від всього населення містечка, 7,2% від усієї кількості осіб жіночої статі і 11,1% від кількості жінок шлюбного віку. Воскресенська парафія – 33 особи (7,5% від загальної кількості жінок парафії і 11,9% від жінок шлюбного віку парафії), Миколаївська – 36 жінок (відповідно 8,4% і 4,4%), Успенська – 28 (7,7% – 11,9%), Покровська – 39 (4,9% – 8%) і Василівська – 48 жінок (8,7% – 12,2%) (див. табл. 3). Це корелюється з даними по Полтаві – «частка вдів у загальній чисельності аналізованої спільноти становила відповідно 3,2% (354 особи), а в загальній структурі жінок – 6,6%» [18, с. 19]. Отже, серед жінок старших 15 років, частка вдів складала 11,1%. Цей показник не дуже різниться в окремих парафіях: Миколаївська – 12,9%, 11,9% – Воскресенська і 12% – Успенська, 12,3% в Трьохсвятительській та 8% в Покровській.

Тобто, в парафіях центральної частини Груні (фортеця) відсоток удів був практично однаковим. Кількість удів прямо залежала від віку жінок, що легко пояснити смертністю чоловіків із роками. Як і очікувалося, найменше удовиць серед молодих жінок – 15–19 років – 1 (0,3%) і 20–24 – 2 (0,6%), бо в цей період жінки тільки-но починали брати шлюб і лише випадкова смерть їхнього чоловіка (загибель у поході, чи епідемії) могли зробити їх вдовами. Наймолодшими вдовами

в Груні була служниця Грунського сотника Петра Дрофановського, 19-ти річна Палажка – «Вдова Пелагія Яковлевна. Дочь Ей Марія 2 мес.» [11] (40), а також «вдова Варвара Стефановна 23 года» – невістка козака Уласа Галича, що проживала в його дворі разом з доньками: 5-річною Євдокією та 2-річною Тетяною» [11, с. 249].

Відносно плавно зростає кількість удів у вікових групах від 3,1% в групі 25–29 років до 5,4% в 35–39 років (див. графік 1). Різкий ріст спостерігається після 40 років, що підтверджують висновки І. Сердюка: «Обчислення показують, що після 40 років кожна третя, а після 50 років практично кожна друга міська жінка була вдовою» [19, с. 156]. Так, у віковій групі 40–44 років їхня кількість становила 28 осіб (20,6%), що більше відносно попередньої групи в 3,8 рази (20,6% проти 5,4%). У віці від 40 до 49 років кількість удів у Груні стабільна і коливається від 20,6% до 20,9%, тобто кожна п'ята одружена жінка була вдовою. В наступне десятиліття (50–59 років) їх кількість зростає до 69,9%, тобто на 28,4% більше від попереднього десятиріччя (69,9% проти 41,5%). У вікових групах похилого віку (60–69 років) кількість вдів зросла ще 16,5% і досягла 86,4%. Зменшення у віковій групі 70–74 років кількості вдів до 30% свідчить про збільшення смертності в ці роки від старості вже й самих жінок, а великий їх відсоток у групі 75–79 років (80%) пов'язаний з невеликою кількістю жителів цього віку (5 жінок та 7 чоловіків). Найстарішою вдовою в Груні була 85-ти річна «Атаманова баба Агафія Федоровна вдова» [11, с. 342], яка проживала в дворі Грунського Городового Отамана Андрія Андрійовича Шимановського. Отримані нами результати по жінкам-удовам також перекликаються з даними І. Сердюка, котрий стверджує про жінок похилого віку: «Більшість таких жінок були вдовами. У віковій групі 60–64 роки в Ніжині їх частка становила 66,2%, у Стародубі – 68,7%, у Переяславі – 76,5%. У двох наступних вікових групах теж 6–7 жінок з десяти були вдовами» [19, с. 165].

Отже, з кожним десятиріччям кількість вдів значно збільшувалася, але інтенсивність цього збільшення з кожним десятиріччям зменшувалася. Так, якщо кількість удів віком від 25 до 39 років була в 9 раз більшою за групу жінок-удів 15–24 років, то кількість удів наступного десятиліття (групи 40–49 років) збільшилась у 3,8 рази, а групи 50–59 – на 28,4%, порівняно з попереднім, а жінок-удів наступного десятиліття (60–69 років) – вже на 16,5%. Максимальна кількість удів була у віковій групі 45–49 і 50–54 років, що підтверджує дані Ю. Волошина: «Кількість удів, серед аналізованої групи жінок, поступово зростала, починаючи з 20-літнього віку, і досягала найбільших показників у віковій групі 50–54 років» [18, с. 19].

На нашу думку це було пов'язано зі збільшенням смертності як чоловіків, так і жінок із віком, а також динамікою зміни кількості чоловіків. Тобто, починаючи з 50 років, інтенсивність зменшення чоловіків була меншою, ніж жінок. Згідно з релігійною традицією та звичаєвими нормами, вдови віком до 60 років вважалися «молодими», оскільки мали шанс вступити у повторний шлюб. Тобто вони брали участь у «шлюбному ринку» як потенційні наречені. Біблія про них пише: «Вони, розпалившись, хочуть наперекір Христові заміж виходити» [20, с. 242]. Їх у Груні нараховувалося 143 особи (77,7%). Старші ж за 60 років удови вважалися «старими», їх зареєстровано 41 (22,3%) і вони вимушені були доживати віку в цьому статусі. Ці дані співпадають з аналогічними результатами досліджень О. Бороденко по селах Полтавського полку: «До молодих вдів належало 79,1%, а справжніх вдів (старше 60 років) 20,9%» [21, с. 8].

Щодо соціальної структури вдів у Груні (див. табл. 4), то найбільший їх відсоток серед мешканців богадільні – 4 (26,7% від всіх жінок і 36,4% шлюбного віку), в старшини і різночинців – 7 (22,6% і 25,9%). Приблизно однакова кількість удів у духовенства – 5 (11,6% – 16,7%), підсусідків – 14 (10,2% – 15,7%) і служителів – 12 (10,9% – 15,4%). Вдів серед козаків – 134 (6,5% – 10,1%) і поселян – 7 (5,8% – 9,1%). Найменше жінок-удів серед посполитого населення – 2 (2,9% – 4,9%). Однак, зважаючи на те, що посполитих у Груні налічувалося всього 2,76% (147 осіб), на наш погляд, ці дані не дають нам повної картини жіночого вдівства серед них.

*Вдівці.* Згідно джерел, чоловіків-вдівців налічувалося в Груні 60 осіб (див. табл. 2, 3), що склало 3,6% дорослих чоловіків і 2,3% всіх осіб чоловічої статі. Це більше, ніж дані І. Сердюка: «У селах Стародубського полку частка вдівців у активному населенні становила 2,3%., тоді як у місті Стародубі – відповідно 1,8%» [19, с. 151–152] та даних Ю. Волошина по Полтаві – 1,6% [22, с. 191], у Кракові – 1,2%, Варшаві – 2,2% [12, с. 58] та суголосно з даними по англійському Саутгемптоні – 4,2% [23, с. 30].

Вдівців серед парафіян Воскресенського храму – 9 (3,3% – 2,1%), Миколаївського – 13 (4,4% – 2,9%), Успенського – 8 (3,7% – 2,2%), Покровського – 20 (3,9% – 2,5%) і Василівського – 10 (2,6% – 1,8%). Якщо брати вікову структуру вдівців, то кількість їх наростає з віком, однак

цифри значно менші, ніж у жінок. Наймолодший вдівець – парафіянин Успенської церкви – Іван Корнетенко, котрий разом з 4-річною донькою Феодосією проживав у дворі вдови значкового товариша Марії Сидорової в служниках «Івань Дмитриевичь Корнетенко вдовь 26 летъ» [11, с. 289]. З віком число вдівців зростало (див. графік 1). Стабільна їх кількість у вікових групах 30 до 39 років по 3 чоловіки в кожній групі, що складало відповідно 1,6% – 1,7%. Темпи росту різко збільшуються після 40 років: в 3,3 рази, порівняно з попереднім десятиріччям (11% проти 3,3%) (див. табл. 2, 3). Найбільше в абсолютних числах їх у віковій групі 45–49 – 10 осіб (8,1%). Кількість удівців значно зростає після 60 років: у віковій групі 60–69 років їх 25,7%, тобто кожен четвертий чоловік у цьому віці вже був вдівцем, а в наступне десятиліття число їх уже перевищує за 70% – 71,5%, тобто вже тільки четверта частина з них одружені. Число вдівців досягає максимуму в 70–74 років (42,9% проти 14,8% в 60 – 69 років). Серед довгожителів (понад 90 років) всі чоловіки – вдівці. Найстаріший вдівець у Груні – 95-річний Семен Яровий: «Сымеонъ Даниловъ Яровий вдовь. 95 летъ» [11, с. 278].

Соціальна структура чоловіків-вдівців виглядала так (див. табл. 4). Духовні – 1 особа – «иерей Яковъ Григоріевъ 73 летъ», священник Миколаївської церкви, котрий проживав зі своїм сином [11, с. 267], що склало 1,5% від кількості чоловіків духовного стану і 2,6% від цієї ж групи чоловіків. Один удівець був серед козацької старшини (3,5% – 3,9%) – возний Григорій Нестеренко 44 років, парафіянин Воскресенського храму [11, с. 249]. Однакова кількість вдівців – по 2 чоловіки в посполитих (2,6% – 4,2%), служителів (2% – 2,9%) і мешканців богадільні (14,3% – 25%), три серед поселян (2,4% – 3,6%), п'ять серед підсусідків (3,8% – 6,4%), в групі рядових козаків – 43 (2,1% – 3,2%).

Отже, у всіх соціальних групах відсоток чоловіків-вдівців приблизно був однаковим, тобто чоловіче вдівство не залежало від соціальної групи. Чоловік міг за тодішнім законом одружуватися до 60 років. Тому вони, як і вдови, поділялися на «молодих» (віком до 60 років), які могли стати ще «нареченими» й яких налічувалося в Груні 26 (43,3%) та «старих» (віком понад 60 років), яких було 34 особи (56,7%). За нашими підрахунками, в Груні 1778 р. удів було в 3,14 рази більше, ніж удівців. Це значно менша пропорція, ніж в Полтаві, де була перевага вдів у 5 разів [18, с. 20], а в Переяславі – 12,7% вдів і 0,7% вдівців [24, с. 175], у Кракові – 6,9% і 1,2%, Варшаві – 9,9% і 2,2% відповідно [12, с. 58].

Тобто, перевага вдів над удівцями була типовим явищем для тодішнього суспільства в Гетьманщині та Центральній Європі. Причини її пов'язані з більшою смертністю чоловіків, звуженим шлюбним ринком для вдів, різним соціальним станом у суспільстві вдів і вдівців. Згідно наших досліджень, в Груні вдівство у жінок наступало раніше, ніж у чоловіків: наймолодша вдова мала 19 років, а удівець – 26. Кількість удів і вдівців збільшувалася з віком, що пов'язано зі смертністю, оскільки випадків розлучення не зафіксовано (див. графік 1).

Вдови та вдівці не стояли осторонь життя в містечку Груні: з 419 дворів, у 22,9% на чолі домогосподарств стояли вдови та вдівці (див. табл. 5), що складало понад третину – 96 (39,3%): у Воскресенській парафії – 10 (16,7%, або 23,8% вдів та вдівців), Миколаївській – 27 (24,5%, або 55,1% від всіх вдів та вдівців парафії), Успенській – 11 (22%, або 30,6% від усіх вдів та вдівців парафії), Покровській – 24 (20,2%, або 40,7% від усіх вдів та вдівців парафії), Василівській – 24 (30%, або 41,4% від всіх вдів та вдівців парафії). При цьому жінок господарок двору було майже вдвічі більше ніж чоловіків – 61 (63,5%) проти 35 (36,5%), що пов'язано з більшою їх кількістю.

Таблиця 5

**Вдови та вдівці – господарі двору (за даними сповідних розписів 1778 р.)**

Парафія	Господарі двору				Всього	% від усього вдівства	% від жінок-удів	% від загальної кількості господарів дворів
	чол	%	жін	%				
Воскресенська	4	40	6	60	10	23,8	18,2	16,7
Миколаївська	10	37	17	63	27	55,1	47,2	24,5
Успенська	4	36,4	7	63,6	11	61,1	40	22
Покровська	13	54,2	11	45,8	24	40,7	28,2	20,2
Трьохсвятительська	4	16,7	20	83,3	24	41,4	41,7	30
Всього	35	36,5	61	63,5	96	39,3	33,2	22,9

У Груні 61 вдова (33,2% від усіх вдів) очолювала свій двір: Воскресенська парафія 6 (18,2% вдів парафії), Миколаївська – 17 (47,2%), Успенська – 7 (25%), Покровська – 11 (28,2%), Василівська – 20 (41,7%). Це складало 14,5% всіх дворів у Груні: Воскресенська парафія – 10%, Миколаївська – 15,5%, Успенська – 14%, Покровська – 9,3%, Трьохсвятительська – 25%, що дещо більше, ніж наводить у своїх працях О. Бороденко по Полтавському полку 1765 р.: «Необхідно зазначити, що у цьому регіоні із загальною кількістю 1227 домогосподарств виявлено лише 135 удовиних дворів» [17, с. 3], з чого слідує, що частка вдовиних господарств складала 11%.

Вдівців всього було в Груні 60 осіб, що кількісно в 3,1 рази менше, ніж жінок. З них 35 чоловік (58,4%) були господарями своїх дворів (див. табл. 5): Воскресенська парафія – 44,5% усіх вдівців парафії, Миколаївська – 77%, Успенська – 50%, Покровська – 65%, Трьохсвятительська – 40%. Частка їх від всіх господарів дворів у Груні складала 8,4%: Воскресенська парафія – 6,7%, Миколаївська – 9,1%, Успенська – 8%, Покровська – 11%, Василівська – 5%. Найстарішим удівцем-господарем двору був 95-ти річний козак Семен Данилович Яровий [11, с. 278].

На території фортеці (Воскресенська та Успенська парафії) лише третина вдівців та вдів були на чолі господарства (23,8% і 30,6%), а серед парафіян, які проживали в передмісті (Миколаївська, Покровська та Трьохсвятительська парафії) відсоток удів та вдівців, які очолювали господарства був вищим (55,1% – 40,7% – 41,4%). Якщо брати відсоток господарств, очолюваних удовами та удівцями, то знову ж на території фортеці (Воскресенська та Успенська парафії) ця цифра дорівнювала 16,7% і 22% відповідно, а в передмісті (Миколаївська, Покровська, Трьохсвятительська парафії), це число дорівнювало відповідно 24,5% – 20,2% – 30%, тобто більше, ніж у центрі. Це говорить про те, що центральна частина містечка і його передмістя в побуті дещо різнилися: більш сільське і патріархальне облаштування побуту в передмісті, в основі якого були норми звичаєвого права, і центр містечка (фортеця) – де проживала сотенна старшина, більшість ремісників та торгових людей, котрі несли вже ознаки урбанізації.

Отже, вдови і вдівці були активно задіяні в суспільно-господарському житті Груні й, незважаючи на вік, очолювали господарства. Хоча кількість удів, котрі очолювали двори у Груні, була більша, ніж чоловіків (14,5% проти 8,4%), однак серед удівців був більший відсоток голів домогосподарств, ніж серед удів (58,4% проти 33,2%). Це пояснюється як гендерною нерівністю жінки й чоловіка в суспільстві, так і нормами тодішніх законів і звичаєвого права про спадкування майна, які активно підтримувала й пропагувала Православна Церква. Згідно правил, які чітко просліджуються в сповідних розписах, якщо помирав чоловік-господар, а в дворі був дорослий одружений син, то, як правило, він очолював домогосподарство.

З отриманих даних можна вирахувати залюдненість удівських господарств і порівняти їх із середньою залюдненістю в містечку. Так, по містечку, в 35 дворах, де господарем був удівець, проживали 434 особи, тобто залюдненість в них була 12,4 особи на двір: Воскресенська парафія – 8,2, Миколаївська парафія, де в 10 дворах 76 мешканців, залюдненість – 7,6 осіб, Успенська парафія – 4 двори і 60 осіб, залюдненість – 15 осіб, Покровська парафія – 13 дворів і 190 мешканців, залюдненість – 14,6 осіб, Трьохсвятительська парафія – в 4-х дворах проживали 77 осіб, залюдненість – 19,3 особи на двір.

В 61 дворі, де господинями буди вдови, проживали 687 чоловік. Середня залюдненість там була – 11,3 особи на двір. По парафіях: Воскресенська – 6 дворів, жителів – 63, залюдненість – 10,5; Миколаївська – 17 дворів, жителів – 138, залюдненість – 8,1; Успенська – дворів 7, проживали – 105, залюдненість – 15; Покровська – дворів 11, жителів – 110, залюдненість – 10; Трьохсвятительська – 20 дворів, 263 і 13,2 відповідно.

На першому місці у господарствах, якими керували вдівці та вдови, були двори середньої залюдненості – 61 (63,5%): дворів від 6 до 10 осіб – 29 (30,4%), 11–15 осіб – 24 (25,1%) і 16–20 осіб – 8 (8,4%). Дворів із малою залюдненістю нараховувалося 25 (26,1%), із великою залюдненістю – 7 (7%), а з них дворів, де проживали 21–25 осіб – 3, 25–29 – 1, 31–35 чоловік – 3. У Покровській і Трьохсвятительській парафіях зустрічалися вдовині господарства з кількістю 41–45 осіб – це двори вдівців Федора Калениченка (46 осіб) і Гаврила Чорнухи з кількістю жителів 44 особи [11, с. 321 – 322, 326 – 327]. Найбільшим по залюдненості Груні був двір удови, 68-річної парафіянки Трьохсвятительської церкви, козачки Параски Перервихи – 52 особи [11, с. 353 – 354].

Отже, в 96 вдовиних дворах проживала 1121 особа, середня залюдненість вдовиних дворів складала 11,7 осіб на двір і практично не відрізнялася від середньої залюдненості по Груні – 11,5 осіб. Однакова у відсотковому відношенні була кількість різних по залюдненості дворів. Можна стверджувати, що під керівництвом понад третини всіх вдів та вдівців Груні були різні по

величині двори, не відрізняючись від дворів інших господарів. Тобто, вдовиний двір не відрізнявся від інших господарства, що ставило вдів і вдівців в один ряд з іншими членами суспільства.

Однак, розглянувши інші документи XVIII ст., можна передбачити, що вдовині господарства по заможності відносилися до більш бідних прошарків населення, що звісно потребує більш ґрунтового дослідження. Втім ці дані отримані з ревізій першої половини XVIII ст., а фіскальних документів другої половини XVIII ст. немає.

Розглядаючи сповідні розписи як джерельний матеріал для вивчення проблеми вдівства в Гетьманщині виникає питання репрезентативності, переваг і недоліків, порівняно з іншими церковно-обліковими та фіскальними документами Гетьманщини XVIII ст. Дані про вдів та вдівців зустрічаємо, окрім сповідних розписів, у Рум'янцевському переписі 1765 р., парафіяльних метричних книгах, консисторських церковних документах, козацьких реєстрах, переписах населення, ревізіях. Документу, на який спирається більшість істориків, які вивчають демографію, так званого Рум'янцевського опису Грунської сотні, в архівах немає. Також маємо метричні книги Миколаївської та Трьохсвятительської церков м. Грунь 1733–1744 рр., Покровської церкви с. Комиші за 1733–1737 і 1782 рр., Михайлівської церкви с. Шенгеріївки за 1733–1744 і 1782 рр., Петропавлівської церкви с. Павловочки 1780 р. У метричних записах присутні відомості про вдів та вдовиць, але можемо знайти їх лише в розділі про одружених, де вказувалося на повторний шлюб наречених. Тому метрики не можуть слугувати повною джерельною базою для вивчення проблем вдівства у сільських парафіях Гетьманщини XVIII ст.

З фіскальних документів Грунської сотні XVIII ст. маємо присяжні списки жителів Груні та Грунської сотні 1654, 1682, 1718 і 1732 рр., які опубліковані [11]. Проте в присяжних списках вказані лише чоловіки, відомості про вдів і вдівців відсутні. Отже, присяжні списки Грунської сотні також не можуть бути використані у цій студії. З інших фіскальних документів є козацькі ревізії Грунської сотні Гадяцького полку 1731, 1740 і 1750 рр., ревізія духовних осіб Грунського намісництва Чернігівської духовної консисторії 1782 р. [11]. Загальною особливістю ревізій є те, що в них записані тільки голови дворів і серед них відмічені лише жінки-вдовиці й їхні господарства. Відсутні зовсім дані про духовних і чоловіків-удівців. Серед посполитого населення навіть вдови вказані не скрізь. Втім є одна перевага перед сповідними розписами – вдови вказані залежно від заможності господарств. Дослідивши його, доходимо до висновку, що більшість удів – це бідніше населення Груні (серед козаків крайне убогих – 9,8%, а підсусідків – 12,5%), в той час як серед «можних» козаків удівських господарств було лише 2,4%, а серед «убогих» – 3,4 %. Приблизно такі показники і серед посполитих. Тобто кількість удовиних господарств росла за рахунок бідніших прошарків населення.

Згідно ревізії Грунської сотні 1740 р., у 378 козацьких дворах нараховувалося 51 вдовине господарство, що склало 13,5% від усіх дворів. З них: «виборних убогих» – 1 двір (1,6%); «подпоможників середніх» – 2 (11,8%); «подпоможників убогих» – 6 (7%); «подпоможників крайне убогих» – 40 (49,4%); «підсусідков козачих» – 1 (3,2%). Отже, висновок такий же, як і в даних реєстру 1731 р. – вдовині двори – це менш заможні козацькі господарства.

Козацька ревізія Грунської сотні 1750 р., на наш погляд, нерепрезентативна щодо вдівства, оскільки є «недорахунок», адже на 432 козацьких двори нараховувалося лише 17 вдовиних господарств (4%). Однак ж і тут вдовині господарства реєструються тільки серед козаків-підпомічників: 3 (5,9%) та найбіднішого козацького прошарку – 11 (7,1%) і 3 вдовиних господарства (6,1%) серед різночинців.

Виходячи з отриманих даних, порівнювати показники вдівства сповідних розписів 1778 р. і ревізій можна лише серед військових вдів-господарів дворів. Так, у 1778 р. на 392 двори військових був 61 вдовиний двір, тобто 15,6%. Згідно ревізій, отримали такі результати: 1731 р. – козацьких господарств 582, а з них 33 – вдовині господарства, тобто 5,7%, а 1740 р. – козацьких дворів 378, а вдів – 51, що склало 13,5%.

**Висновки.** Доведено, що сповідальні розписи церков Груні мають вагоме значення в дослідженні соціально- та історико-демографічних досліджень і мають високу репрезентативність, а відтак мають застосовуватися як одне з основних джерел при проведенні таких студій. Проаналізувавши та вирахувавши основні показники вдівства у сотенному містечку Грунь, стверджуємо, що вдови і вдівці відіграли значну суспільну роль у його соціумі. Дослідження різних сторін життя Груні і загалом Грунської сотні допомагає у вивченні історії всього Гадяцького полку, який у Гетьманщині відіграв доволі помітну роль у військовому та державотворчому контекстах.

Для досліджень мікрогрупи вдівців та вдів Груні найбільш репрезентативними є сповідні розписи парафіяльних церков. Цей церковно-обліковий документ виконував ще й демографічне завдання, адже в них були дані про кількість людей, їхні стать, вік, соціальний статус, сімейний стан, тобто все, що потрібно для вирахування демографічних показників. Ревізії також несли військово-фіскальний характер, а метричні книги містили відомості щодо шлюбно-сімейних відносин.

Теоретичне значення результатів аналізу полягає в поглибленні рівня розробки наукових досліджень про суспільство Гетьманщини та роль жінки-вдови та чоловіка-удівця у ньому, а також у залученні дослідників до більш глибокого вивчення історії України ранньомодерного періоду, особливо на її регіональному рівні. Вивчення демографічних характеристик окремих категорій самотніх осіб, структурно-типологічних особливостей та майнового стану вдовиних домогосподарств, сподіваємося, істотно доповнять існуючі знання про функціонування механізму ранньомодерного українського суспільств. Наше дослідження не вичерпує можливостей історико-демографічного аналізу вдівства у селах та сотенних містечках Гетьманщини. Вважаємо перспективним і аналіз даних сповідних розписів парафіяльних церков інших населених пунктів Гетьманщини, а також залучення матеріалів Генерального опису, метрик, судових справ.

### Список літератури

1. Зіновійв К. Вірші. Приповіді посполиті / ред. І. Чепіги. Київ: Наукова думка, 1971. 379 с.
2. Котляревський І. П. Повне зібрання творів. Київ: Наукова думка, 1969. 510 с.
3. Модзалевський В. Л. Малоросійський родословник. Т. 5, вип. 5. Київ: ВІРД, 2004. 100 с.
4. Лазаревський А. Малоросійське посполитє крестьяне (1648–1783 гг.). Київ, 1908. 342 с.
5. Перковський А. Народонаселення України в XVIII ст.: дис. ... канд. іст. наук. Київ, 1968. 244 с.
6. Волошин Ю. Двори мешканців Полтави другої половини XVIII ст. (за матеріалами Румянцевського опису). *Краєзнавство*. 2011. № 4. С. 39–51.
7. Сакало О. Домогосподарства сільського населення Гетьманщини другої половини XVII ст.: деякі історико-демографічні аспекти (на прикладі села Ведмеже Роменської сотні Лубенського полку). *Краєзнавство*. 2008. № 1–4. С. 168–174.
8. Сердюк І. Населення літнього віку у містах Гетьманщини (за даними Румянцевського опису 1765–1769 рр.). *Соціум. Альманах соціальної історії*. 2010. Вип. 9. С. 56–64.
9. Петренко І. М. Шлюбно-сімейні відносини в повсякденному житті мирян Російської держави XVIII ст.: у 2 ч. Полтава: РВВ ПУЕТ, 2010.
10. Бороденко О. Самотня жінка в сільському соціумі Гетьманщини другої половини XVIII ст.: історико-демографічний аналіз (на прикладі Полтавського полку): дис. ... канд. іст. наук. Запоріжжя, 2014. 253 с.
11. Груньська сотня: реєстри, ревізії, сповідні розписи, метричні записи. 1634–1794 рр. / Авт.-упор. О. Сірий. Полтава: Дивосвіт, 2020. 392 с.
12. Kuklo С. Kobieta samotna w społeczeństwie miejskim u schyłku Rzeczypospolitej szlacheckiej. Studium demograficzno-społeczne. Białystok: Wyd-wo Uniwersytetu w Białymstoku, 1996. 267 s.
13. Етимологічний словник української мови: в 7 т. / уклад. Г. Півторак. Т. 6. Київ: Наукова думка, 2012. 565 с.
14. Даль В. Толковий словарь живаго великорусскаго языка. Т. 1. Санкт-Петербург, 1880. 814 с.
15. Народні прислів'я та приказки / Упор. С. Мишанич та ін. Київ: Дніпро, 1984. 388 с.
16. Петренко І. М. Самовільні розлучення в системі шлюбно-сімейних відносин мирян XVIII століття. *Сіверянський літопис*. 2010. № 2–3. С. 24–31.
17. Бороденко О. Нерухоме майно вдовиних домогосподарств Гетьманщини другої пол. XVIII ст. (на прикладі сіл Полтавського полку). *Наукові праці історичного факультету Запорізького національного університету*. 2013. Вип. 36. С. 46–50.
18. Волошин Ю. Статєво-вікова та шлюбна структура населення міста Полтава в другій половині XVIII ст. *Історична пам'ять*. 2011. № 1. С. 5–24.
19. Сердюк І. Полкових городов обивателі: історико-демографічна характеристика міського населення Гетьманщини другої половини XVIII ст. Полтава: ТОВ "АСМР", 2011. 304 с.
20. Біблія або книги святого письма Старого та Нового Заповіту з мови давньоєврейської та грецької на українську наново перекладені. Українське біблійне товариство. 1992. 1521 с.
21. Бороденко О. Феномен жіночої самотності другої половини XVIII ст. на прикладі сіл полтавського полку (за матеріалами облікових джерел другої половини XVIII ст.). *Гендерна проблематика та антропологічні горизонти*: мат. конф. Острог, 2012. С. 3–13.
22. Волошин Ю. Козаки і посполиті: Міська спільнота Полтави другої половини XVIII ст. Київ: К.І.С., 2016. 356 с.
23. Froide A. M. Hidden women rediscovering the singlewomen of early modern England. *Local population studies*. 2002. № 68. Р. 26–41.
24. Сердюк І. Вдівці і вдови у Рум'янцевському описі Переяслава (історико-демографічний аналіз). *Краєзнавство*. 2008. № 1–4. С. 175–181.

### References

1. Zinoviiiv, K. (1971). Poems. Proverbs of the Commonwealth. Kyiv [in Ukrainian].
2. Kotliarevskiyi, I. P. (1969). Complete Works. Kyiv [in Ukrainian].

3. Modzalevskiy, V. L. (2004). Little Russian Genealogy. Vol. 5, issue 5. Kyiv [in Russian].
4. Lazarevskiy, A. (1908). Little Russian Commonwealth peasants (1648–1783). Kyiv [in Russian].
5. Perkovskiy, A. (1968). Population of Ukraine in the 18th century. Kyiv [in Russian].
6. Voloshyn, Yu. (2011). Courtyards of Poltava residents in the second half of the 18th century (based on the Rumyantsev census). *Kraieznavstvo [Regional History]*, 4, 39–51 [in Ukrainian].
7. Sakalo, O. (2008). Households of the rural population of the Hetmanate in the second half of the 17th century: some historical and demographic aspects (on the example of the village of Vedmezhe, Romensky Hundred of the Lubny Regiment). *Kraieznavstvo [Regional History]*, 1–4, 168–174 [in Ukrainian].
8. Serdiuk, I. (2010). The elderly population in the cities of the Hetmanate (based on the Rumyantsev census of 1765–1769). *Sotsium. Almanakh sotsialnoi istorii [Socium. Almanac of social history]*, 9, 56–64 [in Ukrainian].
9. Petrenko, I. M. (2010). Marital and family relations in the everyday life of the laity of the Russian state of the 18th century: in 2 parts. Poltava [in Ukrainian].
10. Borodenko, O. (2014). A lonely woman in the rural society of the Hetmanate of the second half of the 18th century: historical and demographic analysis (on the example of the Poltava regiment). *Zaporizhzhia* [in Ukrainian].
11. Siryj, O. (Ed.), (2020). The Hrun Hundred: registers, audits, confessional lists, metric records. 1634–1794. Poltava [in Ukrainian].
12. Kuklo, C. (1996). A lonely woman in the urban society at the end of the noble Commonwealth. Demographic and social study. Bialystok [in Polish].
13. Pivtorak, H. (Ed.), (2012). Etymological dictionary of the Ukrainian language: in 7 volumes. Vol. 6. Kyiv [in Ukrainian].
14. Dal, V. (1880). Explanatory dictionary of the living Great Russian language. Vol. 1. Sankt-Peterburh [in Russian].
15. Myshanych, S. (Ed.), (1984). Folk proverbs and sayings. Kyiv [in Ukrainian].
16. Petrenko, I. M. (2010). Arbitrary divorces in the system of marital and family relations of the laity of the 18th century. *Siverianskyi litopys*, 2–3, 24–31 [in Ukrainian].
17. Borodenko, O. (2013). Real estate of widowed households of the Hetmanate of the second half of the 18th century (on the example of the villages of the Poltava Regiment). *Naukovi pratsi istorychnoho fakultetu Zaporizkoho natsionalnoho universytetu [Scientific works of the Faculty of History of Zaporizhzhia National University]*, 36, 46–50 [in Ukrainian].
18. Voloshyn, Yu. (2011). Sex-age and marital structure of the population of the city of Poltava in the second half of the 18th century. *Istorychna pamiat [Historical memory]*, 1, 5–24 [in Ukrainian].
19. Serdiuk, I. (2011). Polkovich townspeople: historical and demographic characteristics of the urban population of the Hetmanate of the second half of the 18th century. Poltava [in Ukrainian].
20. The Bible or the books of the Holy Scripture of the Old and New Testaments newly translated from the Hebrew and Greek languages into Ukrainian. Ukrainian Bible Society (1992). [in Ukrainian].
21. Borodenko, O. (2012). The Phenomenon of Female Solitude in the Second Half of the 18th Century on the Example of the Villages of the Poltava Regiment (Based on Materials from Accounting Sources of the Second Half of the 18th Century). *Henderna problematyka ta antropolohichni horyzonty [Gender Issues and Anthropological Horizons]*. Ostroh [in Ukrainian].
22. Voloshyn, Yu. (2016). Cossacks and the Commonwealth: The City Community of Poltava in the Second Half of the 18th Century. Kyiv [in Ukrainian].
23. Froide, A. M. (2002). Hidden women rediscovering the singlewomen of early modern England. *Local population studies*, 68, 26–41.
24. Serdiuk, I. (2008). Widowers and Widows in Rumyantsev's Description of Pereyaslav (Historical and Demographic Analysis). *Kraieznavstvo [Local History]*, 1–4, 175–181 [in Ukrainian].

(Надійшла до редакції / Received: 12.01.2026; Схвалено до друку / Accepted: 17.03.2026; Публікація / Published: 28.04.2026)

