

Василь ЛУК'ЯНИЦЯ 

завідувач науково-дослідної лабораторії просторової археології Черкаського національного університету імені Богдана Хмельницького, м. Черкаси, Україна
e-mail: vasy.lukianytsia@gmail.com



This is an open access article under the CC BY-NC-ND license

© Автор(-и), 2026

Ступінь археологічної дослідженості канівської локальної групи культурного комплексу Кукутень-Трипілля за результатами новітніх польових робіт

Анотація. Мета – охарактеризувати історію польових досліджень канівської локальної групи культурного комплексу Кукутень-Трипілля з 1990-х рр. і проаналізувати її сучасний ступінь археологічної дослідженості. **Наукова новизна.** У статті висвітлено процес накопичення джерельної бази про канівську локальну групу культурного комплексу Кукутень-Трипілля в ході розвідкових і розкопувальних археологічних робіт протягом 1990–2000-х рр. Уперше схарактеризовано стан її польового вивчення в 2010–2020-х рр. Узагальнено дані про час відкриття, кількість і площу відомих наразі пам'яток, надійно або попередньо зарахованих до канівської локальної групи. Проаналізовано ступінь її археологічної дослідженості за кількома параметрами із застосуванням гексагональної сітки та оцінки яdroвої густини, інтерпретовано результати. Визначено репрезентативність наявної джерельної бази та перспективи подальших досліджень. Описано алгоритми створення відповідних карт у геоінформаційній системі. **Висновки.** Систематичне вивчення й цілеспрямовані польові роботи на пам'ятках канівської локальної групи культурного комплексу Кукутень-Трипілля розпочалися лише в 1990-х рр. Діяльність співробітників ряду інституцій, зокрема Е. Овчинникова, дозволила суттєво доповнити й розширити карту трипільських поселень регіону та накопичити достатньо даних для їх комплексної характеристики. Натомість у 2010–2020-х рр. інтенсивність досліджень значно знизилася, нові розкопки не проводилися, хоча відкриття пам'яток триває. Виділяються концентрації відомих поселень у басейні Вільшанки, Нижньому Пороссі й навколо Канева, розділених ділянками, де Трипілля майже не виявлено. Це вказує на нерівномірний ступінь археологічного дослідження, дозволяючи накреслити пріоритетні напрямки майбутніх польових робіт. Водночас загальні тенденції в просторовому розподілі наявної наразі джерельної бази свідчать про її значний потенціал і репрезентативність для аналізу.

Ключові слова: археологія, пам'яткознавство, ступінь археологічної дослідженості, культурний комплекс Кукутень-Трипілля, канівська локальна група, QGIS, археологічна карта.

Vasyl LUKIANYTSIA

Head of the Spatial Archaeology Research Laboratory, Bohdan Khmelnytsky National University of Cherkasy, Cherkasy, Ukraine, ORCID: <https://orcid.org/0009-0006-1955-4443>, e-mail: vasy.lukianytsia@gmail.com

DEGREE OF ARCHAEOLOGICAL RESEARCH OF THE KANIV LOCAL GROUP OF THE CUCUTENI-TRYPILLIA CULTURAL COMPLEX BASED ON RECENT FIELDWORK

Abstract. The purpose of the article is to characterize the history of field research on the Kaniv local group of the Cucuteni-Trypillia cultural complex since the 1990s and to analyze its current degree of archaeological research. **Scientific novelty.** The article highlights the process of the source base accumulation on the Kaniv local group of the Cucuteni-Trypillia cultural complex during surveys and excavations in the 1990s–2000s. For the first time, the state of its field research in the 2010s–2020s is characterized. Data on the time of discovery, number, and area of currently known sites reliably or preliminarily attributed to the Kaniv local group are summarized. The degree of its archaeological research is analyzed according to several parameters using a hexagonal grid and kernel density estimation, and the results are interpreted. The representativeness of the available source base and the prospects for further research are determined. Algorithms for creating the corresponding maps in a geographic information system are described. **Conclusions.** Systematic study and fieldwork at sites of the Kaniv local group of the Cucuteni-Trypillia cultural complex began only in the 1990s. The work of researchers from several institutions, in particular E. Ovchynnykov, made it possible to significantly expand the map of Trypillia settlements in the region and to accumulate sufficient data for their comprehensive characterization. In contrast, in the 2010s–2020s, the intensity of research significantly decreased, and no new excavations were conducted, although the discovery of sites continues. Concentrations of known settlements are distinguished in the Vilshanka river basin, the Lower Porossia region, and around Kaniv, separated by areas where Trypillia sites are almost absent. This indicates an uneven degree of archaeological research and makes it possible to outline priority directions for future fieldwork. At the same time, general trends in the spatial distribution of the currently available source base indicate its significant potential and representativeness for analysis.

Keywords: archaeology, heritage studies, degree of archaeological research, Cucuteni-Trypillia cultural complex, Kaniv local group, QGIS, archaeological map.

Постановка проблеми. Пам'ятки культурного комплексу Кукутень-Трипілля (КККТ), згодом об'єднані науковцями в канівську локальну групу (ЛГ), почали досліджуватися ще на зорі трипіллязнавства, адже Канівщина межує з Південною Київщиною, що перебувала у фокусі інтересів Вікентія Хвойки. Заразом цей факт дещо зміщував увагу археологів саме до північніших територій, через що канівські «трипільці» довго залишалися в тіні, а польове вивчення їх поселень відбувалося дуже нерівномірно в часі. Лише в 1970–80-х рр. масове відкриття краєзнавцями пам'яток на просторі від притоки Тясмина р. Сріблянки до Трахтемирівського півострова дозволили виділити їх характерні риси та розглядати як особливе локальне утворення КККТ. І тільки з 1990-х рр. активні дослідження Трипілля в регіоні увінчалися накопиченням достатньої кількості матеріалів для комплексної характеристики канівської ЛГ, що однак досі залишається недостатньо вивченим явищем. Водночас для подальших робіт потрібний аналіз уже наявної джерельної бази та виявлення в ній прогалин. З цією метою застосовується запроваджене А. Томашевським в українську археологію поняття «ступеня археологічної дослідженості» (САД).

Аналіз останніх досліджень і публікацій. Історія археології часто отримує недостатню увагу, тим більше якщо це стосується польових робіт останніх десятиліть. Для території Черкащини варто відзначити хіба що нещодавню узагальнювальну монографію Т. Нераденко [1], а для КККТ у цілому – «Енциклопедію Трипільської цивілізації», що вийшла друком понад 20 років тому [2]. Цілеспрямований виклад історії дослідження саме канівської ЛГ, доведений у загальних рисах до початку 2000-х рр., міститься в найбільш ґрунтовній праці про неї авторства Е. Овчинникова [3]. Саме його з колегами публікації результатів щорічних польових робіт складають ліву частку відомостей про хід вивчення трипільських поселень Канівщини з 1990 х рр. [4–16], доповнені каталогом В. Петрашенко й В. Козюби [17], а також статтями М. Відейка [18–20], Д. Куштана [21–22], П. Шидловського та ін. [23–24]. Теоретичні засади для аналізу САД та їх реалізація на прикладі пам'яток руського часу викладені А. Томашевським [25] та А. Борисовим [26].

Мета статті – охарактеризувати історію польових досліджень канівської локальної групи культурного комплексу Кукутень-Трипілля з 1990-х рр. та проаналізувати її сучасний ступінь археологічної дослідженості.

Виклад основного матеріалу. Систематичне й цілеспрямоване вивчення трипільських поселень Канівщини та Нижнього Поросся почалося лише в 1990-х рр., хоча пам'ятки з трипільською керамікою були відомі тут ще з рубежу XIX–XX ст. Власне в м. Каневі й околицях цьому сприяла діяльність директора новоствореного (1991) Канівського історичного музею А. Петропавловського. Під його керівництвом було відкрито ряд трипільських пам'яток у межах міста: урочище Ланок (1991), Берестовецький Яр (1992), Новоселиця 2 (1993), БМУ 5 (Будівельно-монтажне управління № 5) (1994); обстежено розташовані неподалік Бобрицю-Хутір, Грищинці-Кам'янка. На Новоселиці 1 (відомій із 1968 р.), БМУ 5 й поселенні в ур. Ланок проведені охоронні розкопки. Останніми в 1992 р. керували А. Петропавловський і Н. Шевченко, а в 1993–1994 рр. – Л. Циндровська, розкривши в одному з розкопів великий заглиблений об'єкт трипільського часу зі значною кількістю артефактів [12, с. 215; 14, с. 34–35; 15, с. 45, 49; 17, с. 186–187; 27, с. 142].

У 1993 р. В. Дудкін здійснив магнітометричну зйомку поселення Григорівка-Хатище (відкрите в 1979 р.) на площі 1 га, виявивши понад 60 аномалій. Для верифікації створеного плану було проведено невеликі розкопки археологічною експедицією «Дніпро» на чолі з М. Відейком, а також отримано перші для регіону ізотопні (C_{14}) дати [18, с. 26, 29].

У 1994 р. В. Петрашенко та В. Козюба в рамках складання каталогу археологічних пам'яток узбережжя Канівського водосховища також здійснили розвідки на низці поселень із трипільськими матеріалами, зокрема Бобриці-Хутір, Каневі-Новоселиця 1 та 2, Каневі-Костянецький Яр, Зарубинцях [17, с. 109, 180–183]. У 1997 р. поновила роботу Канівська археологічна експедиція Київського національного університету (КНУ) ім. Т. Шевченка як наступниця комплексної експедиції 1950–1970-х рр., що дало новий поштовх дослідженням [3, с. 19].

До вивчення трипільських пам'яток також долучилися співробітники новоствореної (1993) Черкаської археологічної інспекції, передусім О. Назаров. Він обстежив ряд відомих пам'яток у басейні Вільшанки: Петропавлівку, Переможинці, Мліїв 2; повторно виявив Мліїв 1 [8, с. 181; 13, с. 29]. Розвідки на трипільських поселеннях Трахтемирівщини в той же час здійснював М. Суховий. Він відвідав Грищинці-Кам'янка, три пам'ятки в околиці Григорівки (власне Григорівка, Хатище та Дякове Поле) і дві біля Зарубинців [3, с. 208; 14, с. 40]. Продовжувалося відкриття нових пам'яток: так, краєзнавець О. Шостик зафіксував трипільські матеріали в

с. Таганча; М. Суховий додав до карти третій пункт із трипільською керамікою поблизу Зарубинців; І. Гуріненко виявив поселення біля с. Журавка; О. Назаров – в ур. Боркунове поблизу с. Шевченкове, а також Воронівку 2, В'язівку 2 і 3 (хутір Заводянка) на Вільшанці; В. Круц та Е. Овчинников – у Сотниках на Росі [2, с. 667, 671, 673; 3, с. 210; 14, с. 39].

Провідну роль у вивченні Трипілля Нижнього Поросся й Канівщини відігравав з другої половини 1990-х рр. співробітник Інституту археології Національної академії наук України (ІА НАНУ) Е. Овчинников, який вперше послідовно досліджував тут саме трипільські поселення. В 1996–1999 рр., спільно з Черкаською археологічною інспекцією експедиції, він (разом із О. Назаровим, І. Гуріненком, Д. Черноволом) обстежив три трипільські пам'ятки біля с. Квітки, обидві біля с. Воронівка, Вільшану 2, Сухини, Петрики-Бабине Череве, Переможинці, Журавку й Шевченкове-Боркунове. Понад те, науковець керував охоронними розкопками на декількох поселеннях басейну Вільшанки, що стали джерелом наймасовішого матеріалу за весь час вивчення пам'яток канівської ЛГ. Так, у 1996–1997 рр. наземний і заглиблений об'єкти були розкриті на всуціль зруйнованій Вільшані 1, а в 1999 р. почалися розкопки на Хуторі Незаможник, де виявили 3 наземні житла і 5 ям [4, с. 128; 5, с. 132–136; 6, с. 158; 13, с. 29].

У 2000-х рр. продовжувалися роботи, започатковані в попереднє десятиліття. Це стосується передусім систематичних досліджень на чолі з Е. Овчинниковим. Так, розкопками 2000 р. на Хуторі Незаможник було розкрито виробничо-господарський комплекс із гончарної печі та двох землянок, одна з яких була перекрита глинобитною будівлею [7, с. 175–177]. У 2001 р. на базі Канівської експедиції КНУ ім. Т. Шевченка вперше з кінця 1950-х рр. розкопки було здійснено на Пекарях 2, де виявлено «майданчик» (рештки глинобитного житла) і напівземлянку [10, с. 199]. Наступного року на цьому поселенні було розкопано унікальну для Середнього Подніпров'я кременеобробну майстерню [11, с. 208–211].

Низкою розвідок Е. Овчинникова, О. Назарова, О. Шостика, О. Дяченка, П. Шидловського, Є. Пічкура, А. Скиби в 2000–2004 рр. було обстежено поселення басейнів Вільшанки та Сріблянки: В'язівку 2 (а також В'язівку 1, зарахований до томашівської ЛГ), Хлистунівку, Городище-Бугаївка, Мліїв 1 і 2, Буду-Орловецьку, Орловець-Долини-Балки, Ксаверове; басейну Росі та Трахтемирівського півострова: Таганчу, Полствин, Конончу, Луку-Рябкова Гора, Хмільну, Тростянець, Канів-Новоселиця 1 і 2, Бобрицю-Хутір, Грищинці-Кам'янка і Кузьки, Григорівку, Григорівку-Хатище й Дякове Поле [8, с. 179–182; 12, с. 212, 215; 13, с. 29; 14, с. 32–35, 38–41].

Водночас археологічна карта канівської ЛГ й далі поповнювалася нововідкритими пам'ятками. У 2000 р. співробітником Канівської експедиції М. Квітницьким було виявлено поселення Хутір Хмільна, обстежене наступного року з участю Е. Овчинникова [9, с. 63–64]. У 2002 р. О. Назаров повторно відкрив пам'ятку Валява, де було зібрано матеріали зі зруйнованих об'єктів трипільського часу, а також виявив трипільську кераміку в уже четвертому пункті біля м. Городище [3, с. 203; 13, с. 27]. У 2004 р. за результатами розвідки В. Петрашенко й В. Козюби в околицях с. Бучак було відкрито три поселення з трипільськими матеріалами, позначеними дослідниками як Бучак 4, 6 і 7 [28, с. 251]. Доволі несподіваними стали знахідки краєзнавцем В. Федьком трипільської кераміки на лівобережжі Дніпра в околицях с. Безпальче на р. Супій. У 2003–2010 рр. він відкрив такі пункти в урочищах Федьки, Попелянка, Колонтаї, Паламарі. У 2009–2012 рр. їх обстежили співробітники ІА НАНУ й Черкаської археологічної інспекції С. Лисенко, Д. Куштан та О. Дяченко. Е. Овчинников визначив найбільш масові матеріали з Безпальчого-Федьки як належні пізній стадії розвитку канівської ЛГ [3, с. 182–183; 29, с. 266].

На жаль, після продуктивних двох десятиліть, у 2010-х рр. активність вивчення Трипілля Нижнього Поросся й Канівщини суттєво знизилася. Нові розкопки майже не проводилося, розвідки стали значно обмеженішими, згорнула діяльність Канівська експедиція КНУ ім. Т. Шевченка, була ліквідована Черкаська археологічна інспекція. Все ж у 2012–2013 рр. було здійснено збір підйомного матеріалу й шурфування на нововідкритій пам'ятці в центрі с. Медвин на Богуславщині – на західній межі ареалу канівської ЛГ, належність до якої отриманих матеріалів засвідчив керівник робіт М. Відейко [19, с. 184–185; 20, с. 142–143]. У 2013 р. пошукові шурфи було закладено на вищезгаданих поселеннях біля с. Безпальче на Лівобережжі: в урочищах Федьки та Паламарі [16, с. 265].

У 2016 р. Д. Куштан виявив трипільський шар на пам'ятці Гряди 2. Наступного року тут було здійснено повноцінні розкопки, які дали обмежену кількість трипільських матеріалів, стратиграфічно невиразно відділених від численніших скіфських [21, с. 75–77]. У 2018 р. Д. Куштаном спільно із Сергієм Очеретним було обстежено поселення Петрики 2 (Бабине Череве) [22, с. 236–237].

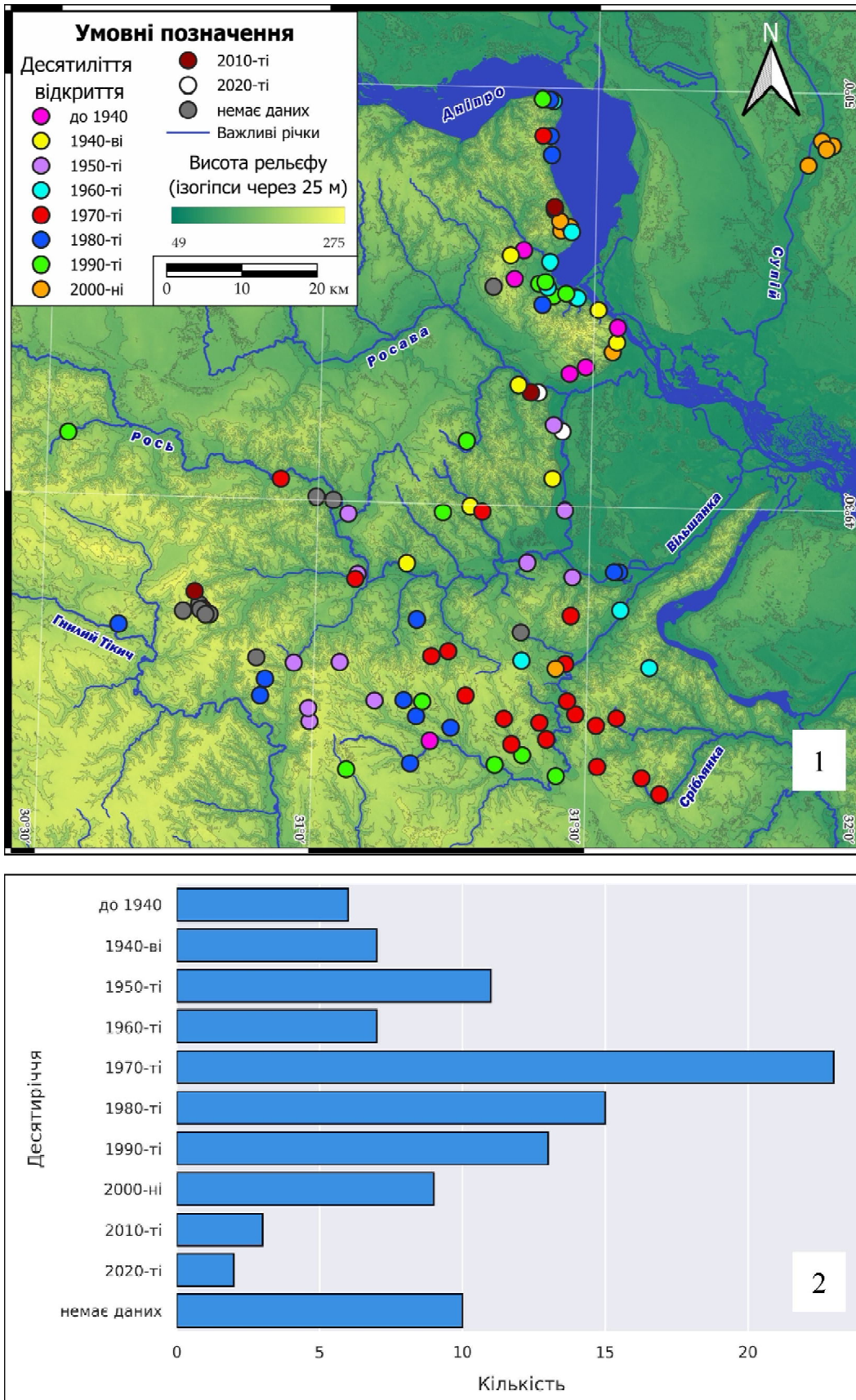


Рис. 1. Відкриті поселення канівської локальної групи за десятиліттями:
1 – карта просторового розподілу; 2 – стовпчикова діаграма

Варто відзначити, що систематичні розвідки в Середньому, частково Нижньому Пороссі та його порубіжжі з басейном Вільшанки здійснював у цей час А. Борисов, маючи на меті виявлення та обстеження передусім пам'яток руської доби, проте фіксуючи в тому числі трипільські [30, с. 63]. На жаль, результати його діяльності щодо трипільських поселень практично не опубліковані. Тож стан вивчення Трипільля вздовж Росі від Рокитного до Корсуня-Шевченківського залишається незадовільним і потребує ретельної уваги й опрацювання в майбутньому.

Попри відсутність цілеспрямованих досліджень трипільських пам'яток регіону, декілька нових пунктів було виявлено й на початку 2020-х рр. Так, у 2021 р. розвідками на чолі з О. Цвіркуном було зафіксовано трипільську кераміку й обмазку, попередньо зараховані до канівської ЛГ, в околицях с. Бабичі (ур. Вітряки), кількома роками раніше відкритого місцевим жителем Я. Кузьменком. Тоді ж біля с. Лука в ур. Могилки на березі Росі було виявлено багат шарову пам'ятку з численними неолітичними матеріалами киево-черкаської культури [23, с. 176–178]. У 2023 р. учасники Межиріцької палеолітичної експедиції КНУ ім. Т. Шевченка під керівництвом П. Шидловського здійснили шурфування на Бабичах-Вітряки, а в 2025 р. – на Луці-Могилки, зафіксувавши присутність трипільських артефактів і тут [24, с. 189–190]. Ще один пункт із трипільськими знахідками в центрі с. Бабичі у 2022 р. відкрив Я. Кузьменко.

З 2023 р. польові роботи на Трахтемирівщині здійснює Археологічна експедиція Києво-Могилянської академії (АЕ КМА) на чолі з О. Білинським. Її учасниками, зокрема, було зібрано підйомний матеріал на поселенні Бобриця-Хутір. Вдалося з'ясувати, що відкриті М. Бондарем у 1968 і 1972 рр. пам'ятки з найдавнішим шаром трипільського часу поблизу нині зниклого с. Селище, ймовірно, належать до одного поселення, яке запропоновано називати Тальбергова Дача. Також було підтверджено наявність трипільських знахідок у північній частині городища Віха. У 2025 р. здійснено розвідку на Григорівці-Хатище [31, с. 20–21, 122–124].

Підсумовуючи, зазначимо, що за результатами польових досліджень, попри їх значну нерівномірність у часі, в ареалі канівської ЛГ – від Вільшанки до Трахтемирівщини – стало відомо більш ніж сто трипільських пам'яток, що робить її однією з найчисленніших серед усіх локальних груп КККТ. 27 із них було відкрито, а близько 40 – обстежено саме з 1990-х рр. Уявлення про хронологічно-просторове наповнення археологічної мапи й накопичення джерельної бази пам'яток, зарахованих до канівської ЛГ, дає карта (рис. 1: 1) і стовпчикова діаграма їх відкриття за десятиліттями (рис. 1: 2).

Однак абсолютні числа, навіть у поєднанні з базовим картографуванням, часто не забезпечують достатнє розуміння насиченості території давніми поселеннями, а також про те, чи вони відображають наближену до реальної картину розселення в минулому, чи лише осередки активнішої діяльності дослідників, які їх виявляли. Тож для характеристики репрезентативності каталогу відомих наразі пам'яток канівської ЛГ, що за результатами останніх робіт налічує 106 пунктів, скористаємося підходами, запропонованими й обґрунтованими А. Томашевським і А. Борисовим. Згідно А. Томашевського, САД трактується як обсяг та інтенсивність накопичення і структуризації інформації про археологічні пам'ятки певного регіону, що фактично виражається у відношенні кількості відомих пам'яток до одиниці площі. За цим принципом, САД можна визначати для кожного етапу польових досліджень, прослідковуючи процес накопичення джерельної бази. Для візуалізації САД запропоновано використовувати поділ території на коміркі-гексагони (правильні шестикутники), вперше застосовані з цією метою шведським археологом М. Мальмером [25, с. 85]. Вони наближені по формі до кола, проте нівелюють т. зв. «краєвий ефект», коли між трьома суміжними колами залишається вільна ділянка, що робить гексагони оптимальними для узагальнення розподілу певної величини в просторі.

Один зі способів – підрахунок кількості пам'яток у кожному гексагоні. Зважаючи на масштаб регіону поширення канівської ЛГ, який можна вписати в прямокутник завбільшки 10,5 тис. км², оптимальним розміром комірки гексагональної сітки визначено 21,65 км², тобто з малою діагоналлю гексагона завдовжки 5 км. У програмному забезпеченні QGIS сітка із заданими параметрами створюється завдяки інструменту «Create grid» набору «Research tools» меню «Вектор». Після цього кількість відомих пам'яток-точок у комірці такої сітки підраховується за допомогою інструменту «Count points in polygon» вкладки «Векторний аналіз» і візуалізується через градуїований знак у символіці новоствореного шару: чим насиченіший колір, тим більше точок у гексагоні, тобто тим вищий САД цієї території [26, с. 6].

Інший спосіб, використаний А. Борисовим, – відображення частки площі пам'яток від загальної площі гексагона. Для його реалізації він растеризував полігони площ для можливості

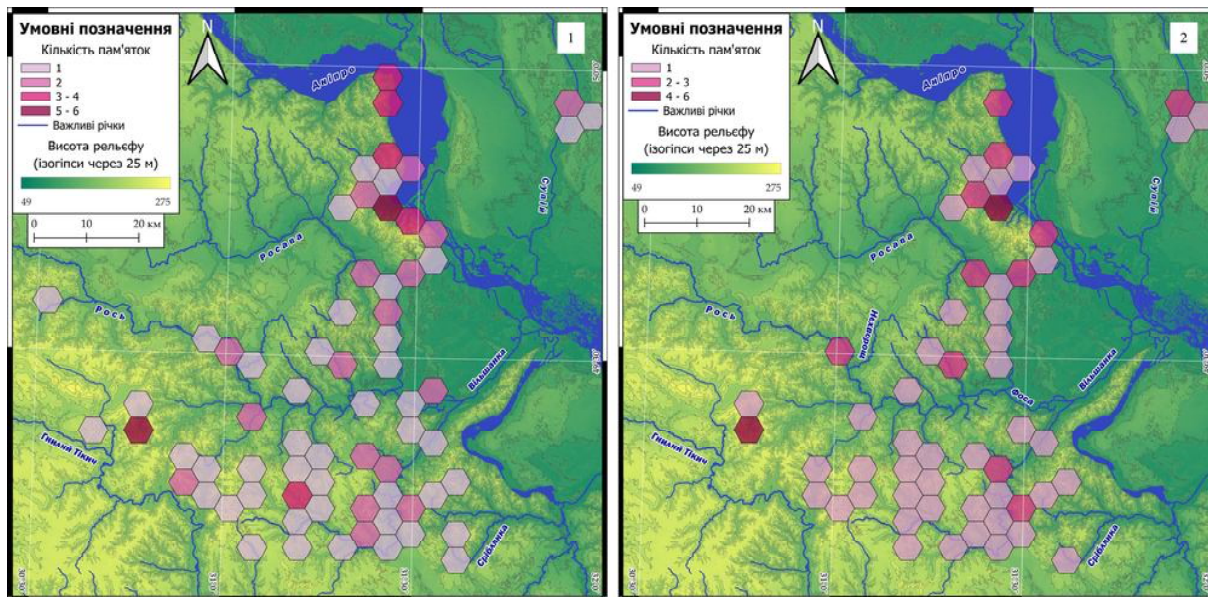


Рис. 2. Концентрація точок пам'яток канівської локальної групи у комірках гексагональної сітки (площа комірки $\approx 21,65 \text{ км}^2$): 1 – усі відомі пам'ятки ($n=106$); 2 – пам'ятки, однозначно зараховані до канівської локальної групи ($n=75$)

здійснення зональної статистики [26, с. 5]. Проте растрезиція дещо спотворює початкові площі, адже вони перетворюються на квадратні пікселі, через що контур стає нерівним. Натомість краще працювати з векторними даними. Оскільки полігон пам'ятки, на відміну від точки, може потрапляти одразу в кілька комірок, для початку необхідно скористатися інструментом «Intersection» з набору «Geoprocessing tools» меню «Вектор», що розріже площу за межами гексагонів. У таблиці атрибутів нового шару створюємо поле за виразом \$area (для виміру в гектарах додатково ділимо на 10000) для підрахунку частини площі пам'ятки в кожній комірці. Після цього за допомогою інструменту «Aggregate» вкладки «Векторна геометрія» сумуємо площі всіх пам'яток у гексагоні, а потім приєднуємо отримане значення до шару із сіткою завдяки «Join attributes by field value» зі вкладки «Загальний вектор» (усі розрахунки ведуться за унікальним ідентифікатором, який автоматично присвоюється гексагону, інакше приєднання не буде коректним). Для отримання бажаного результату у створеному шарі потрібно додати ще два поля: із загальною площею гексагона та шуканою часткою площі відомих пам'яток (для відображення у відсотках множимо на 100).

Оскільки частина поселень за браком матеріалів віднесена до канівської ЛГ попередньо (31, або 29%), а площа відома не для всіх пам'яток, є сенс створити за кожним із описаних алгоритмів по дві карти. У першому випадку візуалізуватиметься розподіл за комірками всіх поселень (106 пунктів, серед яких площа визначена для 82, або 77%), а в другому – тільки для тих, що вважаються канівськими напевне (75 і 62, або 83%, відповідно). Також слід зауважити, що власне площа пам'яток розраховувалася з точністю до сотих за формулою овалу (добуток довжини півосей на число π), оскільки більшість трипільських поселень мають еліптичну форму. Як продемонстрував О. Дяченко, обчислення за формулою прямокутника (добуток сторін) суттєво завищують реальну площу, тоді як формула овалу в цілому дає значно коректніші результати [32, с. 8, 10].

Аналіз отриманих зображень концентрації пам'яток-точок (рис. 2) продемонстрував явну нерівномірність САД канівської ЛГ: найкраще вивчені верхня й середня течія Вільшанки, Нижнє Поросся від р. Фоса, а також околиці Канева й південно-східна частина Трахтемирівського півострова. Проте навіть у межах цих територій є розриви шириною зазвичай в 1 комірку, що стають особливо явними, якщо не враховувати «ймовірно канівські» поселення. Саме на цій карті (рис. 2: 2) добре помітно майже суцільний розрив вздовж Росі від Нехворощі до Фоси, що фактично ділить канівський ареал на північну й південну частини. Привертають увагу відірвані від основної концентрації осередки на Супої, в басейні Гнилого Тікича й Середньому Пороссі, що, здебільшого, зараховуються до канівської ЛГ попередньо (рис. 2: 1). Це не дозволяє впевнено встановити ні західну, ні східну межу ареалу «канівців» і також є наслідком недостатнього САД. Дані карт розподілу часток площі пам'яток (рис. 3) дозволяють помітити декілька інших тенденцій. По-перше, концентрації числа поселень не завжди збігаються з концентраціями площі: хоча більше пам'яток відомо північніше, ближче до Канева, їх розміри зростають у південніших областях,

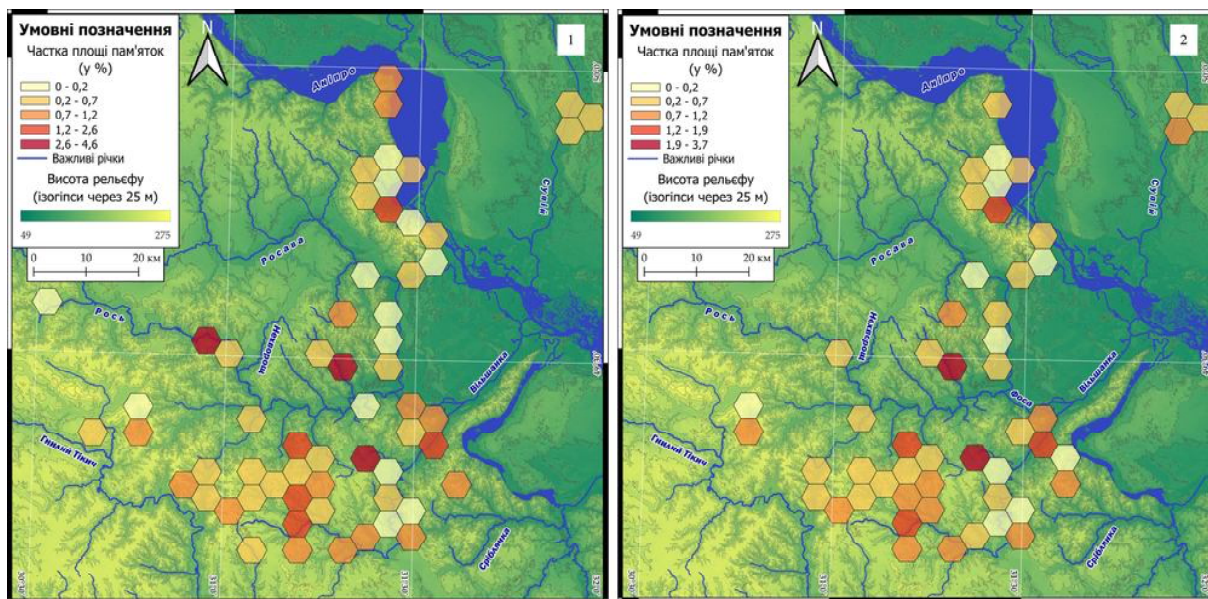


Рис. 3. Частка площі пам'яток канівської локальної групи від площі комірки гексагональної сітки ($\approx 21,65 \text{ км}^2$): 1 – усі пам'ятки з відомою площею ($n=82$); 2 – пам'ятки, однозначно зараховані до канівської локальної групи, з відомою площею ($n=62$)

ближче до Вільшанки. По-друге, нехтування ненадійно атрибутованими поселеннями майже не впливає на просторовий розподіл і частку площі, зайнятою канівською ЛГ.

Для верифікації останнього висновку було зроблено ще декілька карт, заснованих на т. зв. оцінці ядрової густини (kernel density estimation – KDE). Її суть полягає у створенні «ядра» із заданим радіусом навколо точки – функції впливу, що працює подібно до гістограми, проте з плавними переходами від більших до менших числових значень. «Ядра» впливу багатьох сусідніх точок акумулюються, створюючи замкнені контури. Візуальна репрезентація KDE нагадує теплову карту, але краще контролювану і з точнішим відображенням концентрацій [33, р. 347–348, 353]. У QGIS KDE реалізується через однойменний інструмент вкладки «Інтерполяція». Для оптимального відображення концентрації в межах регіону радіус «ядра» було встановлено як 10 км. На виході отримуємо растр (кількість рядків – 3000), що візуалізується через одноканальний псевдоколір із режимом змішування «збільшувати».

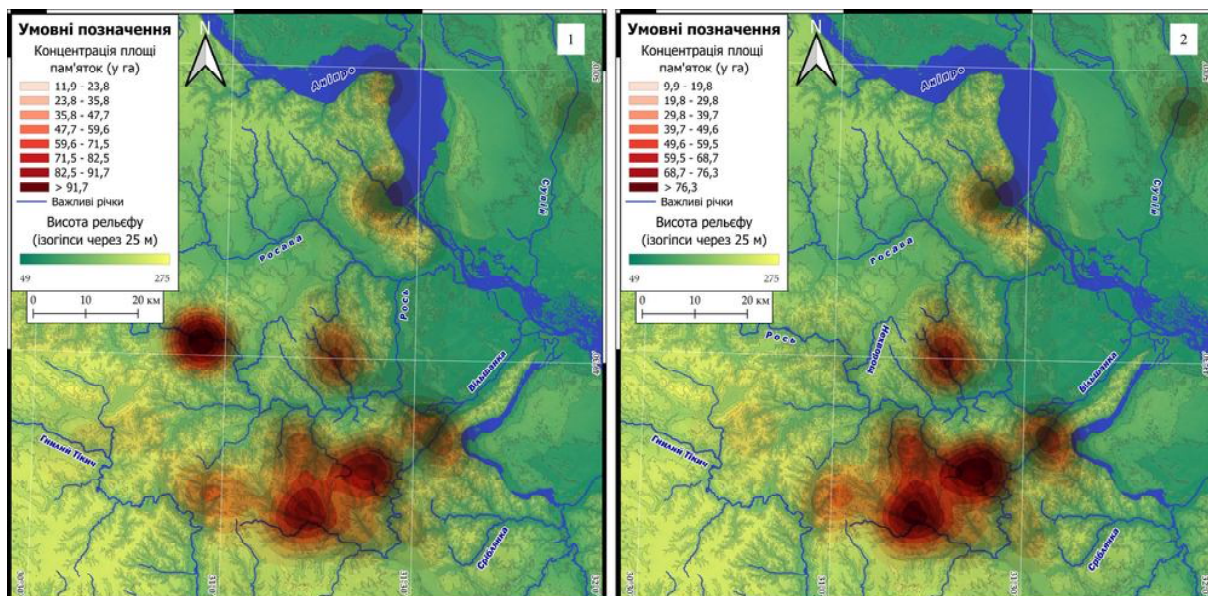


Рис. 4. Концентрація площі пам'яток канівської локальної групи згідно оцінки ядрової густини (радіус «ядра» 10 км): 1 – усі пам'ятки з відомою площею ($n=82$); 2 – пам'ятки, однозначно зараховані до канівської локальної групи, з відомою площею ($n=62$)

Оскільки KDE суто за кількістю точок повторювала те, що продемонстрував аналіз гексагональної сітки, то ваги функції впливу було надано за значенням площі. Досить несподівано результати ще яскравіше підкреслили незалежність її концентрації від вибірки чи-то у 82, чи в 62 пам'ятки (рис. 4). Єдиний виняток – поселення-гігант Дешки, оцінка площі якого в 100 га створює насичену концентричну зону, ще й відірвану від основного масиву. До того ж KDE знову продемонструвала, що порівняно непоганий САД поблизу Канева не означає, що там існує концентрація й за площею. Загалом відзначені спільні тенденції засвідчують невинуватість виникнення виділених осередків як за кількістю пам'яток, так і за їх площею, і дозволяють припустити, що підвищення САД у ділянках розривів суттєво не змінить картину розселення «трипільців» по всьому ареалу канівської ЛГ.

Висновки. В останні десятиліття польових досліджень канівської ЛГ КККТ чітко виділяється два етапи. Так, у 1990–2000 х рр., вперше з моменту відкриття Трипілля, в регіоні відбувалося цілеспрямоване вивчення саме трипільських пам'яток, до якого долучилися науковці ряду установ: ІА НАНУ, Черкаської археологічної інспекції, Канівського історичного музею, КНУ ім. Т. Шевченка тощо. Це сприяло наймасштабнішим за весь час як розвідковим, так і розкопувальним роботам. Завдяки Е. Овчинникову отримані матеріали було узагальнено й систематизовано в монографічному викладі. На другому етапі, з 2010-х рр. сплеск дослідницької активності згас, обстежувалися та відкривалися лише поодинокі пам'ятки. Однак сучасна діяльність АЕ КМА дозволяє сподіватися на поновлення інтенсивнішого вивчення трипільських поселень принаймні в околицях Канева й на Трахтемирівщині.

Хоча виділені Е. Овчинниковим критерії дозволяють наразі зарахувати до канівської ЛГ 106 пам'яток (31 з них попередньо), лівова їх частка відома лише за розвідками, найчастіше – суто за підйомним матеріалом. Жодна пам'ятка не була розкопана повністю, а характер розкопок найчастіше був охоронним. У багатошарових поселень або розміщених під сучасною забудовою культурний шар Трипілля майже повністю зруйнований.

Аналіз САД за гексагональною сіткою демонструє виразні концентрації й розриви, що вказують на потенційні місця виявлення нових пам'яток. Окреслюються пріоритетні завдання майбутніх польових досліджень: ліквідація прогалини вздовж Росі між Нехворощю та Фосою, встановлення західного рубежу розселення «канівців» у Середньому Пороссі та їх розмежування тут із томашівською ЛГ, визначення масштабів канівського осередку на Лівобережжі. Заразом чіткі тенденції щодо кількості та площі вже відомих поселень на відносно добре обстежених територіях, підтвержені завдяки KDE, дозволяють використовувати їх як еталонні для характеристики і просторового аналізу всього ареалу канівської ЛГ. Отже, наявна нині вибірка із 62 пам'яток, надійно атрибутованих як канівські та зі встановленою площею, є достатньо репрезентативною, а вже зібрана джерельна база, попри явні прогалини, за ретельного опрацювання, із врахуванням її особливостей, може забезпечити відносно надійні та продуктивні висновки.

Список літератури

1. Нераденко Т. М. Археологія Черкащини: польова, друкована, музейна, пам'яткоохоронна, навчальна, туристична. Черкаси: Вид. Ю. А. Чабаненко, 2023. 692 с.
2. Енциклопедія Трипільської цивілізації: у 2 т. / гол. ред. Л. Новохатько. Київ: Укрполіграфмедіа, 2004. Т. 1, кн. 1 / гол. ред. М. Відейко. 703 с.
3. Овчинников Е. В. Трипільська культура Канівського Подніпров'я (етапи В II – С I). Київ: Вид. Олег Філюк, 2014. 406 с.
4. Овчинников Э. В., Черновол Д. К. Охранные работы на трипольском поселении хутор Незаможник. *Археологічні відкриття в Україні 1998–1999 рр.* Київ: ІА НАНУ, 1999. С. 128–131.
5. Овчинников Э. В. Разведки трипольских поселений на Черкащине. *Археологічні відкриття в Україні 1998–1999 рр.* Київ: ІА НАНУ, 1999. С. 132–136.
6. Черновол, Д. К., Овчинников, Е. В. Розвідки археологічних пам'яток на території заповідника «Батьківщина Тараса Шевченка». *Археологічні відкриття в Україні 1998–1999 рр.* Київ: ІА НАНУ, 1999. С. 157–160.
7. Овчинников Э. В., Черновол Д. К., Гуриченко И. П. Раскопки на трипольском поселении у хутора Незаможник. *Археологічні відкриття в Україні 1999–2000 рр.* Київ: ІА НАНУ, 2001. С. 174–177.
8. Овчинников Э. В., Назаров А. В. Разведки трипольских памятников на Черкащине. *Археологічні відкриття в Україні 1999–2000 рр.* Київ: ІА НАНУ, 2001. С. 179–182.
9. Овчинников Э. В., Квитницький М. В. Трипольское поселение у хутора Хмельная. *Археологічні відкриття в Україні 2000–2001 рр.* Київ: ІА НАНУ, 2002. С. 63–65.
10. Овчинников Э. В., Черновол Д. К. Исследования на трипольском поселении Пекари II. *Археологічні відкриття в Україні 2000–2001 рр.* Київ: ІА НАНУ, 2002. С. 198–202.
11. Овчинников Е. В., Пічкур Є. В. Дослідження на трипільському поселенні Пекари II. *Археологічні відкриття в Україні 2001–2002 рр.* Київ: Шлях, 2003. С. 207–212.

12. Овчинников Е. В., Скиба А. В., Дяченко О. В. Розвідки на археологічних пам'ятках Канівщини. *Археологічні відкриття в Україні 2001–2002 рр.* Київ: Шлях, 2003. С. 212–216.
13. Назаров О. В., Овчинников Е. В. Розвідки на трипільських пам'ятках в Черкаській області. *Археологічні дослідження в Україні 2003–2004 рр.* Київ: ІА НАН України; Запоріжжя: Дике Поле, 2005. С. 26–31.
14. Дослідження трипільських пам'яток на Канівщині / Овчинников Е. В., Шидловський П. С., Шостик О. І., Пічкур Є. В. *Археологічні дослідження в Україні 2003–2004 рр.* Київ: ІА НАН України; Запоріжжя: Дике Поле, 2005. С. 32–41.
15. Овчинников Е. В., Шостик О. І. Трипільські пам'ятки на території міста Канева. *Матеріали та дослідження з археології Східної України: Від неоліту до киммерійців.* 2007. Вип. 7. С. 44–53.
16. Лисенко С. Д., Овчинников Е. В., Федько В. Ф. Дослідження біля с. Безпальче у 2013 р. *Археологічні дослідження в Україні 2013 р.* Київ: ІА НАН України, 2014. С. 265–266.
17. Петрашенко В. О., Козюба В. К. Узбережжя Канівського водосховища (каталог археологічних пам'яток). Київ, 1999. 328 с.
18. Відейко М. Ю. Розкопки трипільського поселення в урочищі Хатище біля с. Григорівка на Канівщині. *Археологічні дослідження в Україні 1993 року.* Київ, 1997. С. 26–29.
19. Відейко М. Ю. Розвідки Київського обласного археологічного музею. *Археологічні дослідження в Україні 2012 р.* Київ: ІА НАН України, 2013. С. 184–185.
20. Відейко М. Ю., Маняка О. В. Розвідки Київського обласного археологічного музею. *Археологічні дослідження в Україні 2013 р.* Київ: ІА НАН України, 2014. С. 142–143.
21. Куштан Д., Пробийголова О., Цвіркун О. Рятівні дослідження на багатошаровому поселенні Гряда-II біля села Бучак у Канівському Подніпров'ї. *Вісник рятівної археології.* 2018. Вип. 4. С. 74–92.
22. Куштан Д., Очеретний С. Розвідки Черкаської експедиції. *Археологічні дослідження в Україні 2018 р.* Київ: ІА НАН України, 2020. С. 236–238.
23. Нові пам'ятки первісності в околицях села Межиріч / Цвіркун О., Сорокун А., Дудник Д., Шидловський П. *Археологічні дослідження в Україні 2021 р.* Київ: ІА НАН України, 2022. С. 176–179.
24. Дослідження пам'яток доби первісності в околицях с. Межиріч / П. Шидловський та ін. *Археологічні дослідження в Україні 2023 р.* Київ: ІА НАН України, 2025. С. 189–192.
25. Томашевський А. П. Ступінь археологічної дослідженості: методика, практика, результати та перспективи майбутнього. *І Всеукраїнський археологічний з'їзд: матеріали роботи* / ред. В. П. Чабай. Київ: ІА НАН України, 2019. С. 77–90. DOI: 10.6084/m9.figshare.13042604.v1.
26. Борисов А. В. Візуалізація ступеню археологічної дослідженості території за допомогою картографування. *Фактор простору в історичних дослідженнях: матеріали круглого столу / упор. С. М. Вовкодав.* Переяслав-Хмельницький, 2018. С. 4–7. DOI: 10.6084/m9.figshare.7150862.v1.
27. Циндровська Л. О. Археологічні дослідження у м. Каневі. *Археологічні дослідження в Україні 1993 року.* Київ, 1997. С. 142–143.
28. Петрашенко В. О., Козюба В. К. Дослідження Канівської експедиції у 2004 р. *Археологічні дослідження в Україні 2003–2004 рр.* Київ: ІА НАН України; Запоріжжя: Дике Поле, 2005. С. 249–251.
29. Пам'ятники у с. Беспальче Драбовського р-на Черкаської обл. / С. Д. Лисенко і др. *Археологічні дослідження в Україні 2009 р.* Київ, 2010. С. 266–269.
30. Борисов А. В. Дослідження Пороської археологічної експедиції ІА НАН України (2011–2016 рр.). *Археологія і давня історія України.* 2019. Вип. 1 (30). С. 62–66.
31. Науковий звіт про роботи Археологічної експедиції Києво-Могилянської академії на Канівщині в 2024 році / О. О. Білинський та ін. *Науковий архів ІА НАНУ.* 2025.
32. Дяченко О. В. Яку геометрію ми обираємо? (до проблеми оцінки розмірів кукутень-трипільських поселень). *Археологія і давня історія України.* 2015. Вип. 4. С. 7–13.
33. Baxter M. J., Beardah C. C., Wright R. V. S. Some Archaeological Applications of Kernel Density Estimates. *Journal of Archaeological Science.* 1997. № 24. P. 347–354.

References

1. Neradenko, T. M. (2023). *Archaeology of the Cherkasy region: Field, publishing, museum, heritage protection, educational, and tourism aspects.* Cherkasy [in Ukrainian].
2. Novokhatko, L. M. (ed.). (2004). *Encyclopedia of Trypillian civilization, vol. 1, book 1.* Kyiv [in Ukrainian].
3. Ovchynnykov, E. V. (2014). *Trypillian culture of the Kaniv Dnieper region (stages B II – C I).* Kyiv [in Ukrainian].
4. Ovchynnykov, E. V., Chernovol, D. K. (1999). Rescue works at the Trypillian settlement Khutir Nezamozhnyk. *Archaeological discoveries in Ukraine 1998–1999*, 128–131. Kyiv [in Russian].
5. Ovchynnykov, E. V. (1999). Surveys of Trypillian settlements in Cherkasy region. *Archaeological discoveries in Ukraine 1998–1999*, 132–136. Kyiv [in Russian].
6. Chernovol, D. K., Ovchynnykov, E. V. (1999). Surveys of archaeological sites in the “Taras Shevchenko’s Homeland” reserve. *Archaeological discoveries in Ukraine 1998–1999*, 157–160. Kyiv [in Ukrainian].
7. Ovchynnykov, E. V., Chernovol, D. K., Hurynenko, I. P. (2001). Excavations at the Trypillia settlement near the Nezamozhnyk farmstead. *Archaeological discoveries in Ukraine 1999–2000*, 174–177. Kyiv [in Russian].
8. Ovchynnykov, E. V., Nazarov, A. V. (2001). Surveys of Trypillian sites in Cherkasy region. *Archaeological discoveries in Ukraine 1999–2000*, 179–182. Kyiv [in Russian].
9. Ovchynnykov, E. V., Kvitnytskyi, M. V. (2002). The Trypillian settlement near Kholmilna hamlet. *Archaeological discoveries in Ukraine 2000–2001*, 63–65. Kyiv [in Russian].
10. Ovchynnykov, E. V., Chernovol, D. K. (2002). Research at the Trypillian settlement Pekari II. *Archaeological discoveries in Ukraine 2000–2001*, 198–202. Kyiv [in Russian].
11. Ovchynnykov, E. V., Pichkur, Ye. V. (2003). Research at the Trypillian settlement Pekari II. *Archaeological discoveries in Ukraine 2001–2002*, 207–212. Kyiv [in Ukrainian].

12. Ovchynnykov, E. V., Skyba, A. V., Diachenko, O. V. (2003). Surveys of archaeological sites in the Kaniv region. *Archaeological discoveries in Ukraine 2001–2002*, 212–216. Kyiv [in Ukrainian].
13. Nazarov, O. V., Ovchynnykov, E. V. (2005). Surveys at Trypillian sites in Cherkasy region. *Archaeological research in Ukraine 2003–2004*, 26–31. Kyiv; Zaporizhzhia [in Ukrainian].
14. Ovchynnykov, E. V., Shydlovskiy, P. S., Shostyk, O. I., Pichkur, Ye. V. (2005). Research of Trypillian sites in the Kaniv region. *Archaeological research in Ukraine 2003–2004*, 32–41. Kyiv; Zaporizhzhia [in Ukrainian].
15. Ovchynnykov, E. V., Shostyk, O. I. (2007). Trypillian sites in the city of Kaniv. *Materialy ta doslidzhennia z arkeolohii Shkhidnoi Ukrainy [Materials and Studies on the Archaeology of Eastern Ukraine]*, 7, 44–53 [in Ukrainian].
16. Lysenko, S. D., Ovchynnykov, E. V., Fedko, V. F. (2014). Research near Bezpalche village in 2013. *Archaeological research in Ukraine 2013*, 265–266. Kyiv [in Ukrainian].
17. Petrashenko, V. O., Koziuba, V. K. (1999). *The shores of the Kaniv Reservoir (catalogue of archaeological sites)*. Kyiv [in Ukrainian].
18. Videiko, M. Yu. (1997). Excavations of the Trypillia settlement at the Khatyshche tract near Hryhorivka village in the Kaniv region. *Archaeological research in Ukraine 1993*, 26–29. Kyiv [in Ukrainian].
19. Videiko, M. Yu. (2013). Surveys of the Kyiv Regional Archaeological Museum. *Archaeological research in Ukraine 2012*, 184–185. Kyiv. [in Ukrainian]
20. Videiko, M. Yu., Maniaka, O. V. (2014). Surveys of the Kyiv Regional Archaeological Museum. *Archaeological research in Ukraine 2013*, 142–143. Kyiv [in Ukrainian].
21. Kushtan, D., Probyholova, O., Tsvirkun, O. (2018). Rescue excavations at the multilayer settlement Hriada-II near Buchak village in the Kaniv Dnieper region. *Visnyk riativnoi arkeolohii [Bulletin of Rescue Archaeology]*, 4, 74–92 [in Ukrainian].
22. Kushtan, D., Ocheretniy, S. (2020). Surveys of the Cherkasy expedition. *Archaeological research in Ukraine 2018*, 236–238. Kyiv [in Ukrainian].
23. Tsvirkun, O., Sorokun, A., Dudnyk, D., Shydlovskiy, P. (2022). New prehistoric sites near Mezhyrich village. *Archaeological research in Ukraine 2021*, 176–179. Kyiv [in Ukrainian].
24. Shydlovskiy, P. et al. (2025). Research of prehistoric sites near Mezhyrich village. *Archaeological research in Ukraine 2023*, 189–192. Kyiv [in Ukrainian].
25. Tomashevskiy, A. P. (2019). The degree of archaeological exploration: Methods and prospects. In: V. P. Chabai (ed.), *Proceedings of the First All-Ukrainian Archaeological Congress*, 77–90. Kyiv. DOI: 10.6084/m9.figshare.13042604.v1 [in Ukrainian].
26. Borysov, A. V. (2018). Visualization of the degree of archaeological exploration of a territory using mapping. In: S. M. Vovkodav (ed.). *The factor of space in historical research*, 4–7. Pereiaslav-Khmelnyskyi. DOI: 10.6084/m9.figshare.7150862.v1 [in Ukrainian].
27. Tsyndrovska, L. O. (1997). Archaeological research in the city of Kaniv. *Archaeological research in Ukraine 1993*, 142–143. Kyiv [in Ukrainian].
28. Petrashenko, V. O., Koziuba, V. K. (2005). Research of the Kaniv expedition in 2004. *Archaeological research in Ukraine 2003–2004*, 249–251. Kyiv; Zaporizhzhia [in Ukrainian].
29. Lysenko, S. D. et al. (2010). Sites near Bezpalche village, Drabiv district, Cherkasy region. *Archaeological research in Ukraine 2009*, 266–269. Kyiv [in Russian].
30. Borysov, A. V. (2019). Research of the Porossia archaeological expedition of the Institute of Archaeology NAS of Ukraine (2011–2016). *Arkeolohiia i davnia istoriia Ukrainy [Archaeology and Early History of Ukraine]*, 1(30), 62–66 [in Ukrainian].
31. Bilynskyi, O. O. et al. (2025). Scientific report on the work of the Kyiv-Mohyla Academy archaeological expedition in the Kaniv region in 2024. *Scientific Archive of the Institute of Archaeology, NAS of Ukraine* [in Ukrainian].
32. Diachenko, O. V. (2015). Which geometry do we choose? (On estimating the size of Cucuteni-Trypillia settlements). *Arkeolohiia i davnia istoriia Ukrainy [Archaeology and Early History of Ukraine]*, 4(17), 7–13 [in Ukrainian].
33. Baxter, M. J., Beardah, C. C., Wright, R. V. S. (1997). Some archaeological applications of kernel density estimates. *Journal of Archaeological Science*, 24, 347–354.

(Надійшла до редакції / Received: 25.03.2026; Схвалено до друку / Accepted: 14.04.2026; Публікація / Published: 28.04.2026)